

بِسْمِ اللَّهِ الرَّحْمَنِ الرَّحِيمِ  
الْحَمْدُ لِلَّهِ الَّذِي  
خَلَقَ السَّمَوَاتِ وَالْأَرْضَ  
وَالَّذِي يُضَوِّبُ الْمَوْتَطِئَ  
إِذَا قَامَ إِلَى الصَّلَاةِ  
اللَّهُمَّ صَلِّ عَلَى مُحَمَّدٍ  
وَعَلَى آلِ مُحَمَّدٍ  
وَبَارِكْ وَسَلِّمْ

# درس ارزشهای خطی در طراحی لباس

جلسه ۳، ۴، ۵، ۶

زیر نظر استاد: فرشته یادگار

آموزشکده فنی و حرفه ای شهرستان نیریز

## کاربرد خطوط در طراحی لباس



## کاربرد خطوط در طراحی لباس

خطوط و رنگ لباس از مهمترین فاکتورهای طراحی لباس می باشد، هر خط از خصوصیات روانی و بصری ویژه برخوردار است این خصوصیات نسبت به فضایی که در آن بکار گرفته می شوند بروز می کنند و با تأثیرگذاری بر آن فضا موجب خطای دید و برانگیختن نوعی احساس در بیننده می شود، خطوط در طراحی لباس به صورت برش یا طرح پارچه در لباسهای معمول و مد روز و در ایجاد پوشش موفق بسیار اهمیت دارد

تأثیرات خطوط و برشها بر لباس

هر خط از خصوصیات روانی و بصری ویژه ای برخوردار است این خصوصیات نسبت به فضایی که در آن بکار گرفته می شوند بروز می کنند و با تأثیرگذاری بر آن فضا موجب خطای دید و برانگیختن نوعی احساس در بیننده می شود. خطوط در طراحی لباس به دو شکل ظاهر می شوند.

### تأثیرات بصری خط

چشم انسان با دیدن خطوط موجب تغییراتی در ذهن و مغز می شود و با دیدن برخی خطوط چشم حرکت کرده و موجب خطا در دید و ذهن می شود و بخشی را کوتاهتر و بلندتر از آنچه که هست احساس می کند

### تأثیرات روانی خط

با توجه به حالات روانی هر یک از خطوط می توان گفت که هر خط می بایست بجا و درست در طراحی لباس بکار رود و حالتی از قبیل وقار، رسمیت، حالت عصبی، مهیج، بی ثبات، لطافت، تعادل و آرام، جنبشی، تحرک و... را به فرد پوشنده خواهد داد. آگاهی و شناخت کافی نسبت به حالات روانی خطوط به طراح این امکان را می دهد که به طراحی البسه مهمانی، رسمی، اداری، لباس منزل، خواب، ورزشی و طراحی لباس متناسب هر گروه سنی اعم از نوزاد، کودک، بزرگسال و... پردازد

### کاربرد خط عمودی در طراحی لباس

خطی نیرومند، فعال، ایستاد و بادوام است که وقار و تناسب موقرانه ای به لباس می بخشد ویژگیهایی که بر شمردیم در واقع خصوصیات ویژه لباسهای رسمی و برخی از لباسهای کاراست که با به کارگیری خط عمودی در طراحی این گونه لباسها بروز می کند و هماهنگیهای لازم را ایجاد می نماید. برشهای خطوط عمودی باعث می شود که چشم بیننده حرکتی را از بالا به سمت پایین و برعکس طی کند و این حالت باعث کشیدگی و افزایش طول قد در زاویه دید بیننده می شود. این خطوط و برشها مناسب افرادی است که دارای قد کوتاه و یا در بخشی از

اندام نیاز به کشیدگی و افزایش طول را دارد. این خط حالتی از وقار و رسمیت را ایجاد می کند و به همین دلیل مناسب برای لباس های رسمی و اداری است.

### کاربرد خطوط افقی در طراحی لباس

خطی آرام، بی هیجان، غیرفعال و وسیع است و چنانچه در لباس به کار برده شود، آرامش و لطف خاصی می آفریند. بدین سبب از این خطوط در طراحی لباسهای بچه گانه و لباسهای راحت بیشتر استفاده می شود. برشها و خطوط افقی در لباس موجب می شود که چشم بیننده حرکت عرضی را طی کند و به این ترتیب فضا عریض تر و پهن تر نمایان می شود. برشهای عرضی و افقی اگر در هر قسمت از بدن مانند: شانه، سینه، کمر و باسن قرار بگیرد این نواحی را چاق تر و پهن تر نشان می دهند و در نتیجه می توان گفت که برشهای افقی مناسب افرادی است که لاغر یا بخشی از اندام آنها لاغر و باریک می باشد برش افقی به دلیل اینکه اندام را به دو قسمت می نماید اگر محل برش هر چه به سمت بالاتنه کشیده پاها بلندتر و اگر محل برش به سمت پایین کشیده شود بلندی بالاتنه بیشتر و کشیده تر بنظر خواهد دید



## کاربرد خط مورب در طراحی لباس

خطی عصبی، مهیج، بی ثبات و نشان دهنده سقوط است این خط در لباس، نسبت به خط افقی وعمودی بیشتر جلب توجه می کند و در عین حال، خصوصیات روانی و بصری هر دو خط را داراست. ویژگیهایی مانند وقار، لطافت، زیبایی و نافذ بودن از جمله خصوصیات هستند که در طراحی لباسهای میهمانی مورد نظر قرار می گیرند و خط مایل تمام این ویژگیها را از خود بروز می دهد. تأثیراتی را که برشهای مورب بر اندام خواهند داشت متغیر است و باید به شدت و ضعف شیب خط توجه داشت بطور کلی خط مورب با زاویه ۴۰ درجه اندام را باریکتر نشان می دهند. اگر شیب خط نزدیک به خط عمودی باشد تأثیرات خط عمودی را به خود می گیرد و اندام را بلندتر و لاغرتر نمایان می کند و اگر شیب خط به خط افق نزدیکتر باشد تأثیرات خط افقی را بروز می دهد و اندام را کوتاهتر و چاقتر نشان می دهد.

## کاربرد خطوط منحنی در طراحی لباس

خطی بدون خطر، آرامش دهنده و موزون است وحسی از جنبش و تحرک را القا می کند. نکته قابل توجه این است که هر قدر انحناى خط کمتر باشد ملائمت و آرامتربه نظر می رسد و خطوطی با انحناى زیاد، بی قرار و ناآرام جلوه می کنند. خطوط منحنی در طراحی لباسهای بچه گانه و لباسهای میهمانی بیشتر به کار می رود. خطوط و برشهای منحنی در زاویه دید باعث می شود که چشم حرکتی دورانی و دایره وار را طی کند و این حرکت معمولاً فضا را بزرگتر نمایان می کند و بدین ترتیب اندام را درشت تر و چاقتر به نظر می رسد در استفاده از خطوط منحنی باید به کش و قوس و موجهای خطوط توجه داشت. هرچه موجها و انحناى خطوط و برش بزرگتر باشد اندام درشت تر و هرچه انحنا و قوسها کمتر باشد اندام ظریفتر نشان داده می شود علاوه بر این خطوط منحنی باعث نوعی شور و نشاط، نرمی و لطافت می شود و به همین دلیل بیشترین استفاده را در لباس کودکان دارد

کاربرد خطوط زاویه دار در طراحی لباس: خطی بسیار مهیج، عصبی و در عین حال نافذ است و تا اندازه ای خصوصیات خط مایل را در بر دارد. تکرار خط شکسته در یک لباس آن را خسته کننده جلوه می دهد بنابراین بهتر است در طراحی لباس از این خط تنها در نقاطی خاص که لازم است

مورد توجه قرار گیرند مثل یقه استفاده شود. خطوط شکسته و برشهای زاویه دار اندام را لاغرتر و کشیده تر نشان می دهد و نیز در خطوط شکسته باید دقت در شکل قرارگیری برش در لباس را در نظر داشت اگر برشهای زاویه دار در جهت عرض اندام کشیده شده باشد اندام عریض تر و پهن تر و اگر کشیدگی در طول لباس را داشته باشد اندام بلندتر و لاغرتر نمایان می شود. استفاده از خطوط شکسته به صورت پیوسته و مکرر باعث ایجاد حالت عصبی، مهیج و تحرک فراوان می شود برای لباسهای خاص مانند لباسهای مورد استفاده در جشنهای خاص مناسب است. اما استفاده درست و مناسب و حداقل آن باعث ایجاد رسمیت می شود. یقه انگلیسی یقه ای است که طرح آن دارای خطوط شکسته می باشد ایجاد وقار و رسمیت می کند و مناسب لباسهای رسمی و اداری است



### عناصر بصری پایه و کاربرد و تاثیر آنها در طراحی لباس

طراحی لباس یکی از شاخه های هنرهای کاربردی است که عناصر بصری در آن نقش مهمی ایفا می کند. برای کسانی که می خواهند به طور جدی در این شاخه فعالیت کنند آشنایی با

اصول هنرهای تجسمی ضروری است و این آموزش باید بر پایه طراحی لباس صورت گیرد تا نتیجه دلخواهی در طراحی لباس به دست آید. در این مقاله ما به تحلیل عناصر بصری و کاربرد آن‌ها در طراحی لباس و نقشی که در فرم‌دهی به آن دارند خواهیم پرداخت.

برای یادگیری مبانی هنرهای تجسمی و بصری و به کار بردن آن‌ها در طراحی لباس باید قبل از هرچیز عناصر بصری را بشناسیم. عناصر بصری پایه به سه بخش کلی تقسیم می‌شوند: نقطه، خط و شکل. در این مقاله به بررسی نقطه و خط و انواع آن خواهیم پرداخت و در مقالات بعدی به تفصیل به بررسی اشکال و نقش آن در طراحی لباس می‌پردازیم.

نقطه، پایه کلیه عناصر بصری

نقطه ساده‌ترین و تجزیه‌ناپذیرترین عنصر در ارتباط بصری است که پایه کلیه عناصر بصری و مبدا پیدایش فرم و فضا است. محل برخورد دو خط یک نقطه است که هیچ اندازه یا شکلی ندارد و توجه چشم را به خود جلب می‌کند. وقتی چند نقطه در کنار هم قرار بگیرند قوه بصری ما آن‌ها را متصل به هم می‌بیند و به این ترتیب عناصر بصری دیگر شکل می‌گیرند. نقطه به هیچ جهتی گرایش ندارد اما دارای انرژی است و حالت تعادل و سکون دارد. تکرار نقطه‌ها در فضا و روی سطح جهت به وجود می‌آورد و چشم‌ها را هدایت می‌کند و با کمک همین مفاهیم می‌توان از نقطه در طراحی لباس استفاده کرد.

با استفاده از نقطه در طراحی لباس می‌توان توجه چشم را به آن نقطه جلب کرد و فرم بدن را متناسب‌تر نشان داد به طور مثال تقاطع یقه هفت لباس یک نقطه است که روی محور تقارن بدن قرار می‌گیرد و کشیدگی چهره را کم کرده و شانه‌ها را عریض‌تر نشان می‌دهد. دکمه‌ها روی لباس نقش نقطه را ایفا می‌کنند و در جهت دهی به چشم تاثیرگذارند. نقطه بیشتر کاربردی تزئینی روی لباس دارد و می‌تواند به صورتی هنرمندانه برای شکل دهی به فرم اندام استفاده شود.

خط و انواع آن



خط از عناصر بصری پایه است که از تکرار نقطه به دست می‌آید و پایه شکل است. از نظر بصری عینیت پدیده‌ها و واقعیت اشیا با خط ارزش تجسمی پیدا می‌کنند. خطوط انواع مختلفی دارند که هر نوع آن نقش خاصی را در طراحی لباس بازی می‌کند.

خط عمودی ساده: خط عمودی تعیین کننده طول لباس است و خط عمود قائم با هدایت چشم به بالا و پایین و ایجاد خطای دید قد لباس و فرد را بلندتر نشان می‌دهد. خطوط عمودی از عرض بدن می‌کاهد و برای افراد چاق و درشت هیكل مناسب است.

خط باریک عمودی: خطوط عمودی ظریف و باریک تاثیر بیشتری در کاهش عرض اندام دارند و هرچه این خطوط باریک‌تر و فاصله آن‌ها کمتر باشد تاثیر بیشتری خواهد داشت.

خط قطور عمودی: خطوط عمودی عریض تاثیری در لاغر نشان دادن بدن ندارد اما برای افراد قدکوتاه می‌تواند مفید باشد چون با ایجاد خطای دید قد را کشیده‌تر می‌کند. این خطوط حالت مردانه دارد و برای پوشاک آقایان مناسب است.

خط افقی: خطوط افقی با عریض‌تر نشان دادن بدن کمک می‌کنند تا قسمت‌های خاصی از بدن را بتوانید پرت‌تر نشان دهید. از این رو خطوط افقی در طراحی لباس برای افراد چاق مناسب نیستند.

خط مورب و زیگزاگ: این خطوط حالتی پویا و زنده دارند و می‌توانند به عنوان نقطه کانونی در طراحی به کار روند. خطوط شکسته و مورب حالتی مردانه دارند و انحناهای بدن را پوشش می‌دهند. خطوط مورب افقی اثر عریض کننده و خطوط مورب عمودی اثر باریک کننده دارند.

خط نقطه چین: خط نقطه چین نسبت به خطوط معمولی جذابیت بصری بیشتری دارد و توجه چشم را بیشتر به خود جلب می‌کند و سادگی و تک بعدی بودن فرم لباس را می‌شکند.

خطوط منحنی و موج: این نوع خطوط به لباس زیبایی و انحنا می‌دهند و در ایجاد فرم منحنی در بدن به کار می‌روند. در طراحی لباس‌های زنانه که تاکید روی زنانگی باشد این خطوط منحنی کاربرد بیشتری پیدا می‌کنند.

## رفع ایراد اندامی فیگور با لباس

خطوط اولین، مهمترین و اساسی ترین ابزارهایی هستند که طراح لباس برای ارائه ی مدل های متنوع، طرح های ایده آل و لباسهای مناسب برای اندامهای گوناگون در اختیار دارد. آنچه ما به عنوان طرح و مدل لباس مشاهده می کنیم، در واقع مجموعه ای است از خطوط، انواع برش، طرحها و مدل ها، یقه ها، آستین ها، پنس ها، لبه های دامن، ویژگیها و حالات خطوط و نیروی آنها که اندام ها را به گونه ای دیگر نمایان می کند. در طراحی لباس خطوط به دو دسته ی مستقیم و منحنی تقسیم می شوند، ولی در عمل تنوع بسیاری دارند.

هر خط یا برش، برای هر نوع فرم و شکلی مناسب نیست و به آن جلوه و زیبایی نمی بخشد، بنابراین برای رفع ایراد اندامی فیگور با لباس در هر فرمی از لباس، یک نوع خط خاص خود را می بایست استفاده کرد تا بتواند به زیبایی، خودنمایی کرده و نوازشگر چشم بیننده باشد.

برش ها و مدل های انتخابی در لباس که مجموعه ای از خطوط هستند، به دلیل ویژگی های بصری و روانی خطوط، می توانند اساسی ترین و موثرترین عامل برای مشخص کردن اندام متناسب و برازنده نشان دادن آن ها و رفع ایراد اندامی افراد باشند. طرح یک لباس، زمانی زیبا خواهد بود که طراح آشنایی کاملی با برش های گوناگون و تاثیر آن ها بر روی اندام و لباس داشته باشد و بتواند هر قسمت از اندام را با جایگزینی برش مناسب، بی ایراد و حتی زیباتر جلوه دهد، در صورت ناآشنایی با این خطوط، به طور قطع موفق به ارائه طرحی بی نقص نخواهیم شد.

ایجاد یک برش در طرح لباس کار مهم و دشواری است، چرا که کوچکترین بی دقتی در ایجاد برش یا به کاربردن برش نامناسب از زیبایی لباس می کاهد و گاهی اندام فرد را نازیبا می کند. با استفاده ی صحیح از برشها و تنظیم فواصل آنها می توان اندام را چاق تر یا لاغرتر از آنچه هست نمایان ساخت و به مقدار فراوانی عیوب اندامی را برطرف کرد. برشها همینطور از بستن پنس ها روی الگو ایجاد می شوند. هر پنس که روی الگو بسته می شود، می تواند به برشهای افقی، عمودی، سه گوش و ... تبدیل شود.

برشهای عمودی و افقی با ایجاد خطای دید، موجب می شوند که طول و پهنای اندامها به گونه ای دیگر دیده شود، به طوری کلی خط عمودی، اندام را بلند و باریک نشان میدهد و خط افقی اندام را پهن و کوتاه.

### برشهای عمودی در طراحی لباس

با ایجاد خطوط و برشهای عمودی در لباس، از طرفی به علت حرکت چشم از بالا به پایین و بالعکس روی خط عمودی و از طرف دیگر در نتیجه ی تقسیم شدن اندام به دو بخش، فرد لاغرتر و کشیده تر تصور می شود. مشروط بر اینکه خط عمودی با هیچ خط افقی قطع نشده باشد. خطوط و برشهای عمودی برای هر نوع اندامی مناسب است. بدیهی است افراد کوتاه مایلند بلندتر جلوه کنند. برای خانمهایی که در این گروه جای دارند، استفاده از خطوط عمودی انتخاب خوبی است و لباسهایی با برش باریک در وسط جلو مناسب است. به اشخاصی که دارای اندامی کوتاه و چاق هستند، خطوط عمودی توصیه می شود. البته برش های مایل هم مناسب هستند. به طور کلی برشهای عمودی در لباس، اندام فرد را کوچکتر و ظریف تر از اندازه ی واقعی نشان می دهند.

خط عمودی در طراحی لباس ممکن است به شکل دکمه های جلوی لباس، برش، نوارهای باریک، خطوط چاپی، پیلی یا کراوات باشد.

### تأثیرات بصری دو خط دور یا نزدیک به هم در طراحی لباس

استفاده از برشهای موازی و عمودی، اندام را لاغرتر میکند. هر چه فاصله ی بین خطوط موازی خط عمودی بیشتر باشد، اندام چاق تر و برعکس هر چه فواصل خطوط کمتر باشد، شخص لاغرتر به نظر می آید.

**تأثیر برشهای افقی در طراحی لباس :** خطوط یا برشهای افقی نوعی بی تحرکی را به ذهن می آورند و وقفه را به ذهن متبادر می کنند. خط افقی حرکت آزاد چشم (از بالا به پایین آمدن) را متوقف و تصور از ارتفاع و بلندی تغییر می کند.

برای اینکه اندامی را گردتر و پهن تر نشان دهیم، باید چشم را تشویق کنیم به جای اینکه به صورت عمودی حرکت کند، افقی یا اریب حرکت کند. در این حالت توقف چشم موثر است. ما می توانیم به کمک طرحهایی که یک شکستگی در خط باسن دارند یا به وسیله درز یا تغییر رنگ، جیبهای بزرگ از رو یا با آستینهای پفی به این هدف نائل شویم. یقه های بزرگ می توانند فاصله ی بین شانه و کمر را کم کنند و بالاتنه را کوتاه تر نشان دهند. بنابراین افرادی با بالاتنه ی کوتاه یا سینه های درشت بهتر است از یقه های پهن و بزرگ اجتناب کنند.

با توجه به اینکه خط افقی دید چشم را به طرفین می کشاند، از این خطوط برای افزایش عرض بدن استفاده می شود، در عین حال برشهای افقی فرد را کوتاه تر می کنند.

تقسیمات نابرابر افقی بر کوتاهی و بلندی و پهنای لباس تاثیر می گذارد. توهومات افقی شانه ی کوچک را عریض تر و چهارشانه تر نشان می دهد و چنانچه این برشها در بالاتنه باشد، قد بالاتنه را کوتاه تر و طول پاها را بلندتر می کند و بر عکس اگر برش در قسمت پایین لباس باشد، قد بالاتنه را بلندتر و طول پاها را کوتاه تر نشان می دهد. برش و تقسیمات افقی در بالاتنه که توجه را به نقاط بالاتنه جلب می کنند، موجب کوچکتر به نظر رسیدن باسن می شوند و بالعکس.

در طراحی لباس ممکن است خط افقی به شکل برش، کمربند، کمری، تور و نوار تزئینی باشد. کمربند هایی با عرض کم و از جنس خود لباس تناسب لازم را به وجود می آورند: در نتیجه با استفاده از کمربند هم اندام کوتاه تر به نظر نخواهد آمد.

فردی که دارای قد بلند و قامت باریکی است و می خواهد کوتاه و چاق به نظر آید، میتواند از برش افقی با چین در بالاتنه استفاده کند. برشها زمانی که با چین توام می شوند، به دقت زیادتری نیاز دارند. برش های افقی در لباس حالت آرامش و راحتی ایجاد می کنند: به همین دلیل در لباس های بچگانه و راحت منزل و لباس خواب بیشترین کاربرد را دارند.

### **برشهای مورب (مایل) در طراحی لباس**

وجود خطوط مورب در لباس، اندام‌ها را باریک و بلند نشان می‌دهد. درجه‌ی شیب یک خط مورب موجب می‌شود تا به خط عمودی یا افقی نزدیک شود و علاوه بر ویژگیهای خود تا اندازه‌ای تاثیرات بصری و روانی خطوط افقی یا عمودی را بروز دهد.

خطوط مایل خصوصیات هر دو خط عمودی و افقی را دارند. برش مایل حالت وقار و آرامش و در عین حال زیبایی و لطافت را در لباس یکجا به وجود می‌آورد. این برش در لباس جلوه‌ی جوانی و شادابی را به فرد می‌بخشد.

برش مایل به عنوان عنصر طراحی در لباس، پرتوانتر از برشهای منحنی و عمودی است. خطوط مایل تحرک را به ذهن می‌آورند. ولی حرکت خطوط مایل ریتمیک پرتوان تر از خط صرفاً مایل است.

برای اندام بلند و درشت، برگزیدن مدلی مناسب اندکی دشوار است. برای آنها باید برش‌هایی به کار برد که در عین باریک تر جلوه‌گر شدن اندام، بر طول اندام افزوده نشود. برشهای اریب مناسب‌ترین انتخاب است زیرا خواص خطوط افقی و عمودی را با هم دارد.

### **تاثیرات بصری خطوط شکسته و منحنی در طراحی لباس**

خطوط شکسته و منحنی بسیار نادرند و توجه را به خود جلب میکنند. خطوط منحنی اندام - ها را چاق و کوتاه و خطوط شکسته آن را لاغر و بلند می‌کنند. خطوط زاویه دار و دنداندار حالت خشن و برنده دارند و در تکرار آنها در لباس باید دقت کرد زیرا زوایای حاده و تند آن جدی و عبوس بودن را القاء می‌کنند و این امر برای لباس خانم‌ها جذابیتی ندارد.

برای اندام بلند و خیلی لاغر و به اصطلاح استخوانی، بهتر است از خطوط منحنی و هلالی استفاده شود و در صورت امکان، رنگهای تند انتخاب شود تا برجستگی مختصری به اندام بدهد. انتخاب رنگهای متضاد در قسمت کمر و باسن موجب کوتاه تر و چاق تر به نظر رسیدن اندام می‌شود. فرمهای منحنی را در انواع دراپه‌ها و والان‌ها و یقه‌های حلزونی و فانتزی و لبه‌ی دامن‌های کلوش می‌توان ایجاد کرد. برشهای منحنی در لباس‌های بچه‌گانه و طرح‌ها و مدل‌های میهمانی و شب بیشترین کاربرد را دارند و به طور کلی برای هر نوع اندامی

مناسب هستند. برشهای منحنی در لباس هر قدر طولانی تر شوند، به نظر نامرتب و غیر ضروری خواهند آمد. بهتر است این برشها را قوی و منظم به کار برد، نه ضعیف و پر ایراد.

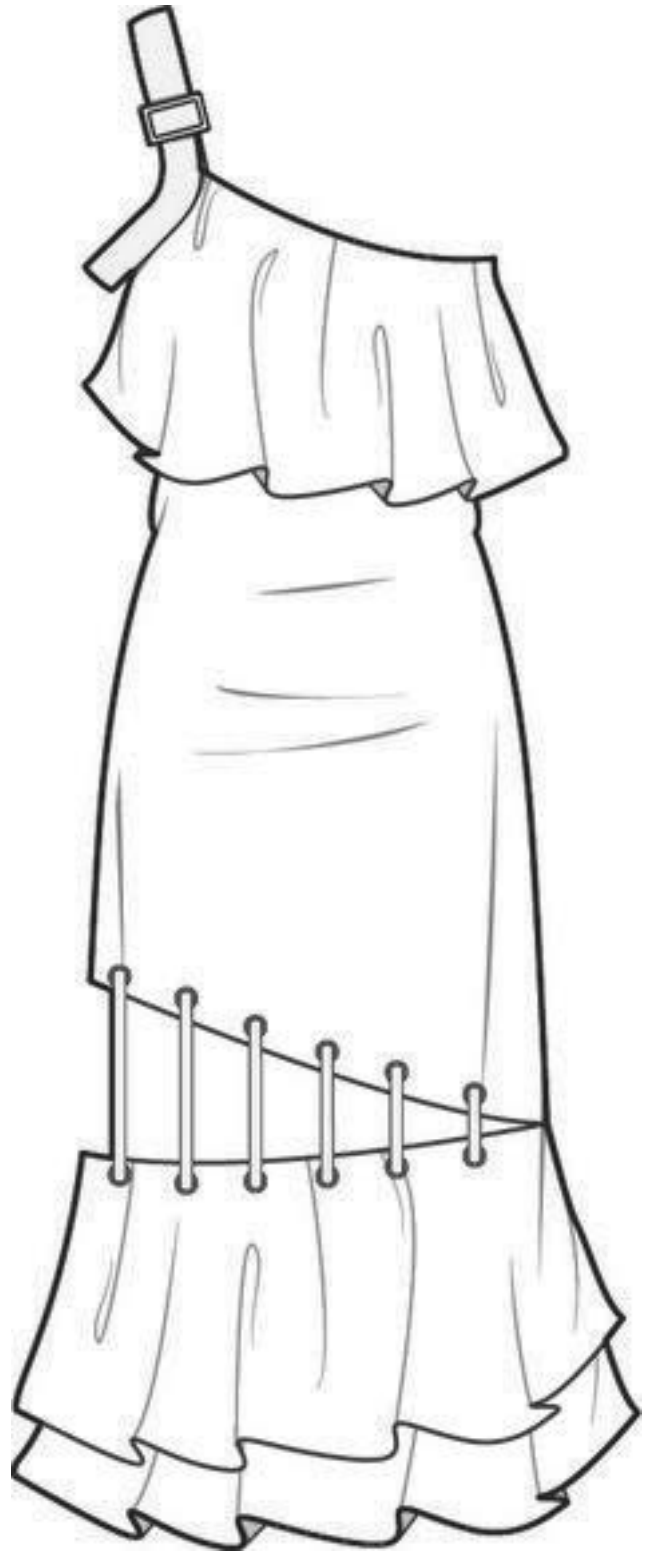
## ریتم خطی

برای رفع ایراد اندامی فیگور با لباس، استفاده از ریتم خطی می تواند کمک زیادی کند. تکرار ریتمیک عناصر بصری در لباس باعث ایجاد روابط و پیوندی تازه و هماهنگ بین این اجزا با یکدیگر و با قسمتهای مختلف اندام و لباس و همچنین نوعی یکپارچگی و موزونی در طراحی لباس می شود.

ریتم و حرکت را در لباس می توان با تکرار عناصر نقطه ای مانند دکمه ها، نقوش پارچه ها، تکرار سوراخ ها، مروارید، منجوق و مليله، پاپیون و سایر الحاقات تزئینی به وجود آورد. هر یک از خطوطی که توضیح داده شده، به گونه ای برای رفع ایراد اندامی در لباس موثر است، تنها به شرطی که با دقت و مهارت در طراحی لباس به کار برده شود تا باعث از بین رفتن خطاهای بصری شود و لباس طراحی شده و دوخته شده متناسب با اندام افراد شود.









### پارچه های خالدار:

به طور کلی، پارچه های خالدار ( دایره ای شکل ) ظاهر مدوری به پوشنده می دهد، البته پارچه هایی با خال های ریز و کوچک و با فواصل کم، اندام را لاغر تر و پارچه هایی با خال های درشت و با فواصل زیاد اندام را درشت تر نشان می دهد.

### پارچه های گل دار:

به طور کلی پارچه های نقش دار اندام را درشت تر نشان می دهند، پارچه های گل دار گل درشت، با رنگ های روشن و زنده اندام شخص پوشنده را درشت تر و پارچه هایی با گل و بته و نقوش ریز، با رنگ های تیره یا مات یا در یک مایه رنگی اندام را لاغرتر نشان می دهند.

### پارچه های چهارخانه:

این نوع پارچه ها افراد را درشت تر نشان میدهند. پارچه های چهارخانه ی ریز که از فاصله ی نسبتاً دور یک رنگ به نظر می آیند، به نسبت رنگ به کار رفته شخص را لاغر تر و بالعکس، پارچه های پیچازی با طرح درشت با خطوط کلفت و سطح رنگی بزرگ پوشنده را درشت اندام جلوه می دهند.

تأثیر طرح پارچه :

### پارچه های راه راه :

هنگام انتخاب این نوع پارچه ها، از یک طرف، مدل لباس را به دقت در نظر بگیرید تا موقع برش آن دچار اشکال نشوید، و از طرف دیگر اصول مربوط به اندام ها را از دیدگاه طراحی لباس در نظر بگیرید. پارچه های راه عمودی اندام را باریک تر پارچه های با راه افقی شخص را چاق تر نشان می دهد. در ضمن، فواصل یا فضای بین خطوط، استثنا در این مورد به وجود می آورد. نه تنها پارچه بلکه مدل های دارای پیلی ها، یا چرخ کاری های متعدد، یا تزئینات عمودی نیز همین خاصیت را دارند.

### پارچه های راه راه عمودی :

پارچه های راه راه که خطوط آن عمودی و عرض راه های آن نسبتاً عریض است، (فواصل بین خطوط زیاد است) پوشنده را چاق تر و پارچه های راه راه که خطوط آن عمودی ولی راه های آن در عرض کم طراحی شده پوشنده را لاغر تر نشان می دهند.

### پارچه های راه افقی :

پارچه های راه افقی که عرض راه های آن عریض باشد (فواصل بین خطوط زیاد باشد شخص را چاق تر و بالعکس پارچه های راه راه افقی که عرض راه های آن نسبتاً کم باشد پوشنده را لاغر تر نشان می دهد.

این برش در بالا تنه باشد، قد بالاتنه را کوتاه تر و طول پاها را بلند تر می کند و بالعکس، چنانچه برش در قسمت پایین لباس باشد، قد بالا تنه را بلند تر و طول پاها را کوتاه تر نشان می دهد.

### برش های مایل:

در انتخاب برش های مایل، طول خط مایل و درجه شیب آن اهمیت به سزایی دارد. هر چه طول خط بلند تر و درجه شیب آن کمتر - به خط عمودی نزدیک تر و بلند - باشد اندام را بلند تر و لاغرتر و بالعکس، هر چه طول خط کوتاه تر و درجه شیب آن به خط افقی نزدیک تر و کوتاه تر - اندام کوتاه تر و چاق تر به نظر می آید.

### برش های منحنی و شکسته:

خطوط منحنی در طرح لباس ممکن است به شکل حلال های بزرگ و یا دلبرهای کوچک و نیم دایره استفاده شود. درست است که خطوط منحنی احساس آرامش و ملایمت را القا می کند، ولی اندام ها را کوتاه تر و درشت تر نشان می دهد و بالعکس، خطوط شکسته تا اندازه ای خصوصیات خط مایل را دارد و اندام را بلند تر و لاغرتر از برش منحنی نشان می دهد. در تکرار خطوط شکسته باید دقت کرد زیرا زوایای تند جدی و عبوس بودن را القا می کند و برای لباس خانم ها جذابیتی ندارد.

### عوامل موثر در لباس :

آیا تا به حال به لباس خود دقت کرده اید؟ آیا در ترکیب رنگ، جنس و برش پارچه از پیش تصمیم گرفته اید؟ شاید بدانید که هر کدام از این ها می تواند محاسن اندام را جلوه گر کند و معایب آن را تا حد امکان بپوشاند. عواملی که برای موفقیت در این امر، باید مورد توجه قرار گیرد عبارتند از: برش پارچه، طرح پارچه، جنس پارچه و رنگ پارچه.

### تاثیر برش پارچه

برش ها و مدل های انتخابی که مجموعه ای از خطوط هستند، به دلیل ویژگی های بصری و روانی خطوط، می توانند اساسی ترین و موثر ترین عامل برای مشخص کردن اندام و تناسب و برآورده ساختن آنها باشند. خطوط دارای قدرت ذاتی اند تا بدان حد که می توانند تصور ذهنی قوی در بیننده ایجاد کنند.

### برش های عمودی :

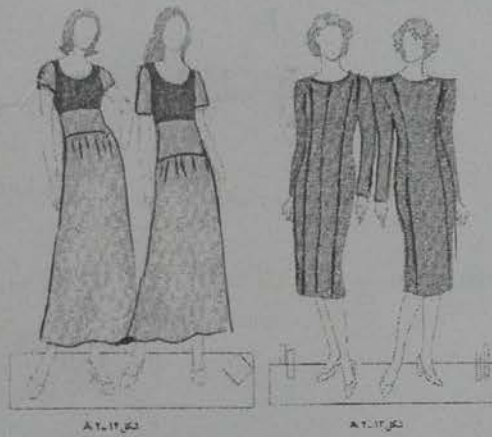
به طور کلی برش های عمودی فرد را کوچکتر از اندازه ی اصلی نشان می دهد. در عین حال استفاده از برش های موازی عمودی اندام را لاغر تر می کند. هر چه فاصله ی بین خطوط موازی خط عمودی بیش تر باشد اندام چاق تر و بالعکس هر چه فواصل خطوط کمتر باشد شخص لاغر تر به نظر می آید.

### برش های افقی :

با توجه به این که خط افقی دید چشم را به طرفین می کشاند از این خطوط برای افزایش عرض بدن استفاده می شود. در عین حال، برش های افقی فرد را کوتاه تر می کند. چنانچه

چون چشم انسان به ناحیه ای از طرح احتیاج دارد تا در آن ناحیه استراحت کند در نتیجه به دنبال قسمت نافذ می گردد در غیر این صورت چشم دائما از نقطه ای به نقطه ای دیگر انتقال می یابد و در اثر فعالیت زیاد خسته می شود .

با تغییر فاصله ی بین خطوط موازی در برش ها ، تا ثیرات متفاوتی بوجود می آید طول خطوط (برش ها و پنس ها) در یک لباس ویژگی های بصری و روانی خطوط را کم یا بیشتر می کند .



خطوط تغییر زوایای آن در یک لباس ، می تواند اثر گذاری را بیشتر کند .

برخورد خطوط در یک لباس ، باعث تضعیف یا تشدید ویژگی های بصری می شود .

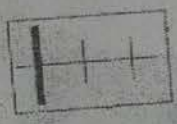


تاکید (خطوط ناافند) ناافند

جزئی از طرح که از نظر دیداری بیشترین اهمیت را دارد جزئی تاکیدی طرح است. هنگامی که چند خط هم زمان در مقابل چشم قرار می گیرد چشم خطی را دنبال می کند که از سایر خطوط ناافند تر، قوی تر و مهم تر است. تاکید ممکن است برای جلب توجه قسمت جذاب شخص یا کمک کردن توجه به خصوصیتی از شخص استفاده شود. برای مثال، یک یقیه ی زیبا، صورت و کفش ولبه ی دامن پاها را تاکید می کند



تاکید روی کمر



تاکید روی پا



تاکید روی چهره

### خطوط مستقیم شکسته

و از ترکیب خطوط مستقیم خط شکسته به وجود می آید. جزئی خطوط تاکید کننده است و توجه را به آن نقطه جلب می کند؛ بسیار مهیج و تحریریک کننده اعصاب است و تا اندازه ای خصوصیات خط مایل را دارد؛ با این تفاوت که تکرار آن در طرح لباس خسته کننده می شود؛ خط شکسته افراد را بلندتر و لاغرتر از خطوط منحنی نشان می دهد؛ معمولا برای برش های مابین کمر و باسن با برش های بالا تنها استفاده می شود.

خطوط منتهی این خط به لباس احساس آرامش و موزونی می دهد و حسی از جنبش و تحرک را القا می کند؛ با توجه به تشابه خطوط طبیعی بدن با این خط؛ ظرافت و نرمی را نیز القا میکند و در طرح لباس؛ کاربرد زیادی دارد؛ ولی باید در ترسیم آن نهایت دقت را کرد؛ زیرا اقدام ها را درشت تر و چاق تر نشان می دهد؛ همچنین قسمتی از اندام که در فضای داخلی انحنای قرار می گیرد؛ بیشتر جلب توجه می کند؛ این خطوط در لباسهای بچه گانه و طرح های مهمانی و شب بیشترین کاربرد را دارد.

### خطوط مستقیم مایل:

خط مایل خصوصیات هر دو خط مایل وافقی را دارد، و قار و آرامش و در عین حال، زیبایی و لطافت را یک جا به وجود می آورد، در طرح لباس جلوه ای جوانی و شادابی به شخص می دهد، به دلیل حرکت چشم ها در جهت بالا و پایین اندام را باریک و بلند نشان می دهد، درجه شیب یک خط مایل باعث می شود به خط عمودی یا افقی نزدیک شود و ویژگی های آن خط را پیدا کند.



لباس می بخشد، به همین دلیل برای لباس های رسمی کاربرد بیشتری دارد، به دلیل هدایت حرکت چشم ها به سمت بالا و پایین اندام را بلند و باریک نشان می دهد .

### خطوط مستقیم افقی:

در طراحی لباس ممکن است به شکل برش ، کمربند ، کمری تور و نوار تزئینی باشد. خطی آرام و غیر فعال است ، خط افقی به ما احساس آرامش و راحتی ایجاد می کند ، به همین دلیل در لباس های بچگانه و راحت منزل - خواب کاربرد بیشتری دارد ، به دلیل حرکت چشم ها به سمت کناره ها ، اندام را پهن و کوتاه نشان می دهد ، در طراحی لباس از خطوط افقی برای افزایش عرض بدن استفاده می شود .

### خطوط مستقیم:

نوع حرکت و جهت "خطوط مستقیم" خواص ظاهری آنها را کاملاً متفاوت جلوه می دهد. ولی بطور کلی این خطوط خشک و جدی هستند، خطوط افقی، عمودی و مایل، زیر مجموعه ی خطوط مستقیم اند.

### خطوط مستقیم عمودی:

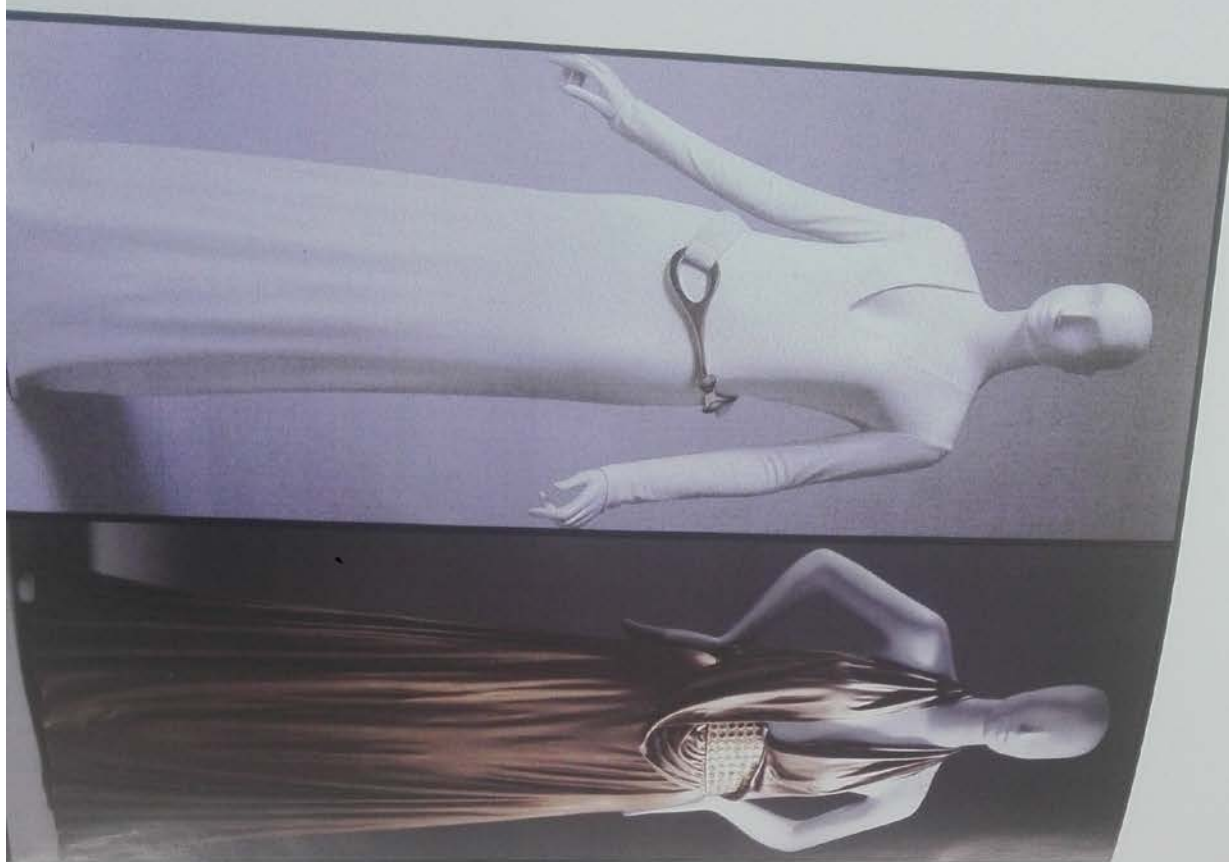
در طراحی لباس ممکن است این خط به شکل دکمه ها یا جلوی لباس، برش، نوارهای باریک، خطوط چایی، پیلی یا کراوات باشد. در کل خط عمودی، خطی ایستا احساس ابهت یا شکوهمندی ایجاد می کند و نشانه نیرومندی قدرت و ثبات است. وقار و تناسب موقرانه ای به

## تأثیرات بصری خطوط:

خطوط یکی از مهم ترین و اساسی ترین ابزار طراحی لباس برای به دست آوردن مدل های متنوع و ایده ال هستند. آنچه ما به عنوان طرح و مدل لباس مشاهده می کنیم، در واقع مجموعه ای است از خطوط، انواع برش ها، طرح ها و مدل ها یقه ها، آستین ها، پنس ها و لبه های دامن. ویژگی ها و حالات خطوط و نیروی آنها، اندام ها را به گونه ای دیگر نمایان می سازد، در طراحی لباس، خطوط به دو دسته ی "خطوط مستقیم" و "خطوط منحنی" تقسیم می شوند، ولی در عمل تنوع بسیاری دارند.

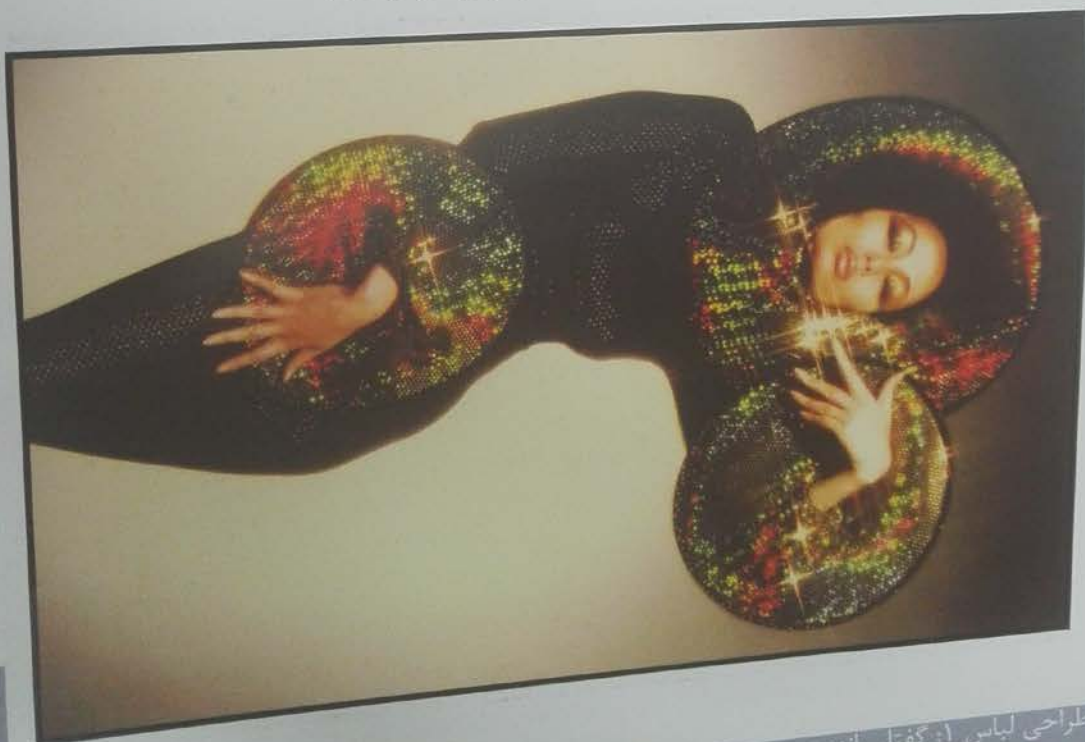


تأثيرات خطوط نافذ بر اندام



شکل ۱۵.۴

شکل ۱۵.۴ کاربردهای خطوط نافذ در طراحی مدل‌های مختلف



طراحی لباس ۱: گفتار پانزدهم



بهتر است در ارائه خطوط در طرح لباس بیشتر توجه بر تأثیر خطوط اصلی باشد و از آوردن خطوط غیر اصلی خودداری شود. (شکل های ۱۵.۴ تا ۱۵.۳)



شکل ۱۵.۳ کارکردهای خطوط نافذ در طراحی اندام و لباس

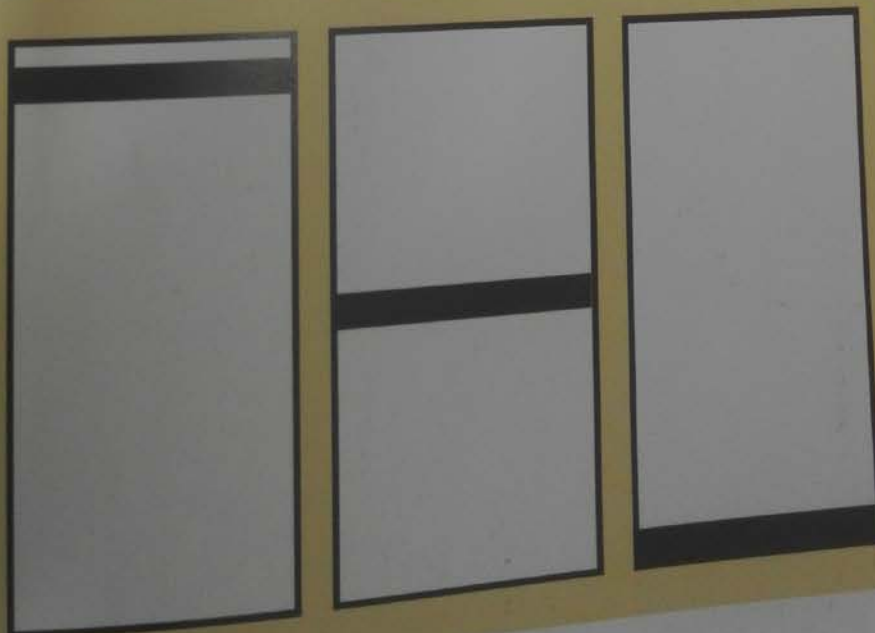
تأثيرات خطوط نافذ بر اندام





نکته حائز اهمیت در مورد خطوط نافذ هم‌زمانی چند خط با یکدیگر در طرح لباس است. طراح در این مواقع خطی را که اهمیت بیشتری دارد به صورتی خاص در طرح خویش جلوه‌گر می‌سازد تا فرد برازنده‌تر و زیباتر نمایانده شود. مستطیل سمت چپ توجه را به طرف یقه و چهره زیبا جلب می‌کند. در مستطیل وسط توجه به کمر ظریف پوشنده جلب می‌شود و در مستطیل سمت راست حواشی تزئینی لبه دامن یا رنگ خاص و نوع به کارگیری تزئین‌های خاص توجه را به سمت پایین لباس جلب خواهد کرد. (شکل ۱۵.۲)

شکل ۱۵.۲ مقایسه تأثیرات بصری یک عنصر نافذ در طراحی اندام و لباس



بی ثبات تر در لباس، بیشتر جلب توجه می کند. به این ترتیب با کمک فن تأکید در لباس قادر خواهیم بود توجه چشم را روی محل مورد نظر در اندام معطوف کنیم. می توان نقش خط نافذ را در لباس به کمک تضاد یا بقیه قسمت های آن پررنگ تر جلوه داد. یعنی می توان با استفاده از تزییناتی چون یراق، برش های خاص، قراردادن چین و والان روی خطوط نافذ، بر محل های مورد نظر تأکید بیشتری داشت.

عناصر مختلف و اجزای اصلی سازنده لباس با اندازه ها، شکل ها و رنگ های مختلف که در کنار یکدیگر قرار می گیرند باید در قالب یک ترکیب بندی بصری متعادل و متوازن، سازمان یافته و وزن و نیروهای بصری که به وسیله هر یک از آن ها ایجاد می شود، به نظر مساوی بیایند.



شکل ۱۵.۱ کارکرد خطوط نافذ در طراحی لباس

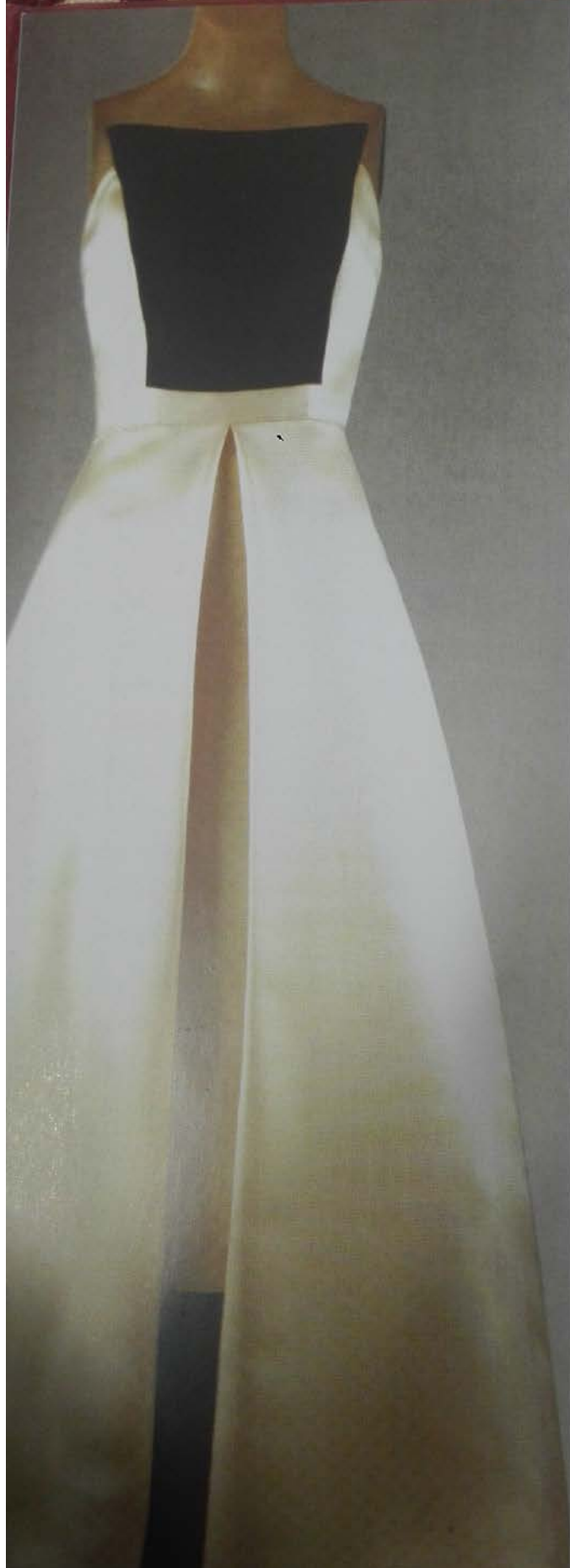
### تأثیرات خطوط نافذ بر اندام

در یک اثر بصری مجموعه اطلاعات در یک جا و زمان به چشم نمی‌رسند و معمولاً قسمت‌هایی از یک اثر و با طرح توجه بیشتری را به خود معطوف می‌کند. در واقع بخش‌هایی از طرح که کم تحرک‌اند و برای چشم جالب توجه نیستند فضاهای منفی و برعکس فضاها یا نقاطی که پرتحرکند و در اولین دیدار به چشم می‌خورند فضاهای مثبت یا نافذ گفته می‌شوند.

خطوط جلوه‌دهنده یا نافذ در طراحی نسبت به سایر خطوط تیره‌تر و قوی‌تر دیده می‌شوند و در طراحی اندام و لباس نقش مهم‌تری دارند. در هنگام مشاهده یک طرح لباس چشم ناخودآگاه خطوط را دنبال می‌کند و به آن اهمیت می‌دهد. خطوط ساختاری اندام و لباس خطوطی پرتوانند و در اولین نگاه توجه را به خود جلب می‌کنند و نمای کلی لباس، برش‌ها، سایز و شکل لباس را مشخص می‌کند و پس از آن سایر موارد. هنگامی که چند خط همزمان در مقابل چشم قرار می‌گیرند چشم خطی را دنبال می‌کند که از سایر خطوط نافذتر و قوی‌تر است و بیشترین و بلندترین فضا را به خود اختصاص داده است. (شکل ۱۵.۱)

تمرکز دید بر بخش‌هایی از لباس سبب ایجاد نوعی توجه خاص به آن بخش‌ها می‌شود و در نتیجه می‌توان از این روش برای منحرف کردن توجه بیننده از بخش‌های دارای عیوب اندامی استفاده کرد. معمولاً در طراحی لباس باید با شناخت کامل و دقیق از تأثیرات خطوط نافذ آن را به کار برد و با این کار چشم را به سمت مورد نظر هدایت کرد. از این رو، می‌توان با تکیه و استفاده از رنگ‌های روشن و لباس‌هایی که جزئیات طراحی اندکی دارند در قسمت‌های مثبت اندام و در مقابل استفاده از رنگ‌های تیره و لباس‌هایی با تزیینات زیاد در بخش‌های دارای عیوب اندامی استفاده کرد. معمولاً مشکلات اندام با تأکید بر نقاط مثبت بدن و نادیده گرفتن نقاط منفی برطرف خواهند شد.

خطوط اصلی و افقی بدن که در محدوده کارور، سینه، باسن، ران، زانو، ساق و مچ قرار دارند، همچنین برش‌ها و خطوط شکسته و برش‌های زاویه‌دار که اندام را بلندتر می‌کنند نافذاند. خطوط منحنی که حرکت چشم را به سمت فضاهای داخلی و مرکز دایره‌ای که خط منحنی قسمتی از آن است می‌کشاند سبب می‌شوند که قسمتی از اندام که در فضای داخلی قرار می‌گیرد بیشتر جلب توجه کند. محاسبات و نکات دیگر در طراحی لباس



## گفتار پانزدهم

تأثيرات خطوط نافذ بر اندام

خط منحنی بدون خطر، آرامش دهنده و موزون است و حسی از جنبش و تحرک را القا می‌کند. به وسیله خطوط منحنی می‌توانیم حس لطافت و نرمی و نیز تحرک، پویایی و جنبش را القا کنیم. به همین منظور این خطوط بیشتر در طراحی لباس کودک و لباس‌های میهمانی به کار برده می‌شوند ولی گاهی طراحان لباس به خوبی از ارزش‌های خطوط منحنی در طراحی لباس‌های رسمی نیز استفاده می‌کنند. خطوط منحنی در مقایسه با خطوط شکسته اندام را چاق‌تر و کوتاه‌تر نشان می‌دهند. معمولاً قسمتی از اندام که در فضای داخلی انحنا قرار می‌گیرد بیشتر توجه را جلب می‌کند. (شکل ۱. ۱۴)

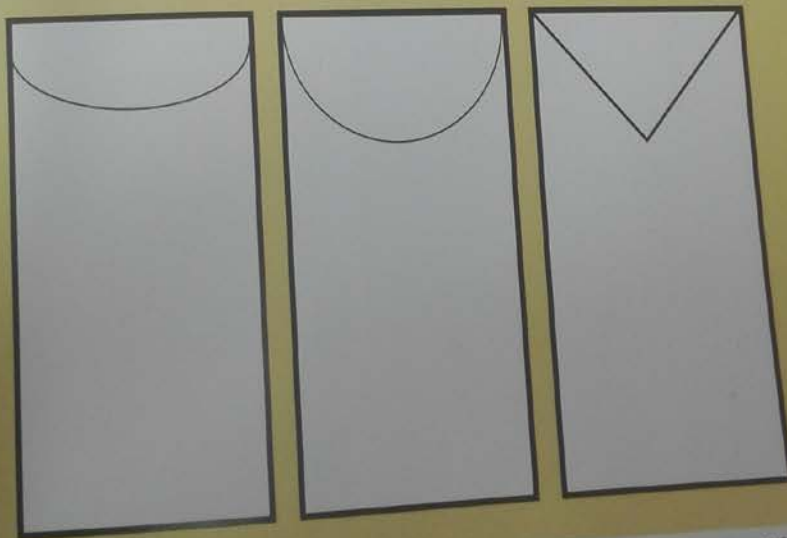




**تأثیرات خطوط منحنی بر اندام**

خط منحنی خطی موزون و آرامش دهنده است که حسی از جنبش و تحرک را نیز القا می‌کند. هر چه میزان انحنای خط کمتر باشد، به خط افق نزدیک‌تر و ملایم‌تر و آرام‌بخش‌تر به نظر می‌رسد و خطوط دارای انحنای زیاد ناآرام‌تر جلوه می‌کنند. منحنی حالتی از حرکت نرم و لطیف و تغییر تدریجی را بیان می‌کند که می‌توان با آن حالت برآمدگی و فرو رفتگی را نیز بیان کرد. قوس‌های کوچک می‌توانند بیانگر پویایی بصری، تحرک و رشد بیولوژیکی باشند مانند طرح‌های اسلیمی و یقه‌های دراپه و فانتزی و....

خط منحنی به دو صورت خطوط خمیده بسته و باز است و دارای انواع مختلفی است. ۱. خطوط منحنی نرم و روان. ۲. خطوط منحنی و هندسی. ۳. خطوط منحنی موج یا متناوب. ۴. خطوط منحنی مارپیچ.



شکل ۱-۱۴ مقایسه تأثیرات بصری انحنای و یا زوایای خطوط بر اندام و لباس



## گفتار چهاردهم

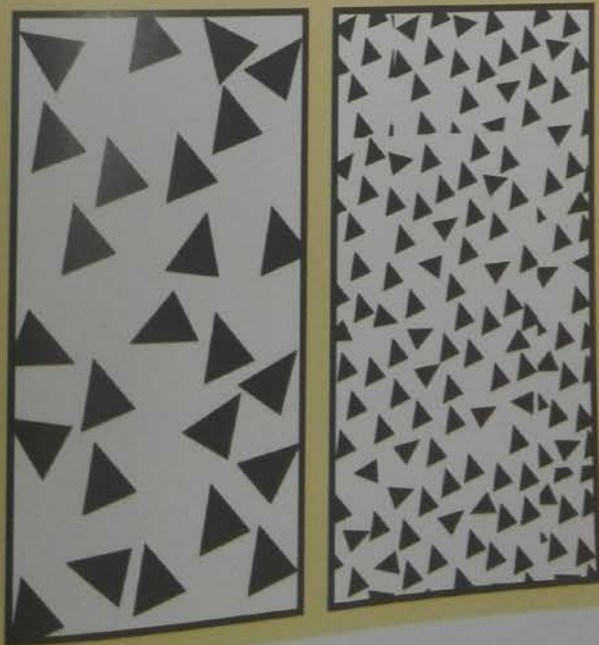
تأثيرات خطوط منحنی بر اندام





**نقوش شکسته:** اگر خطوط شکسته در قالب طرح پارچه در طراحی لباس جلوه‌گر شوند، به دلیل خطوط زاویه‌دار و تیز موجود، چشم از فضای طرح فرار می‌کند و در نتیجه تأکید زیادی روی اندام نمی‌شود و فرد متناسب به نظر می‌رسد. البته ریزی و درشتی طرح نیز در تأثیرات خاص آن اهمیت بسیاری دارد و در مقایسه می‌توان تفاوت خطوط شکسته و منحنی را نیز مورد بررسی قرار داد. ( شکل های ۱۳.۹ و ۱۳.۱۰ )

شکل ۱۳.۹ مقایسه تأثیرات بصری نقوش شکسته در ابعاد ریز و درشت در طراحی اندام و لباس



تأثيرات خطوط شكسته بر اندام



طراحی لباس و اندام

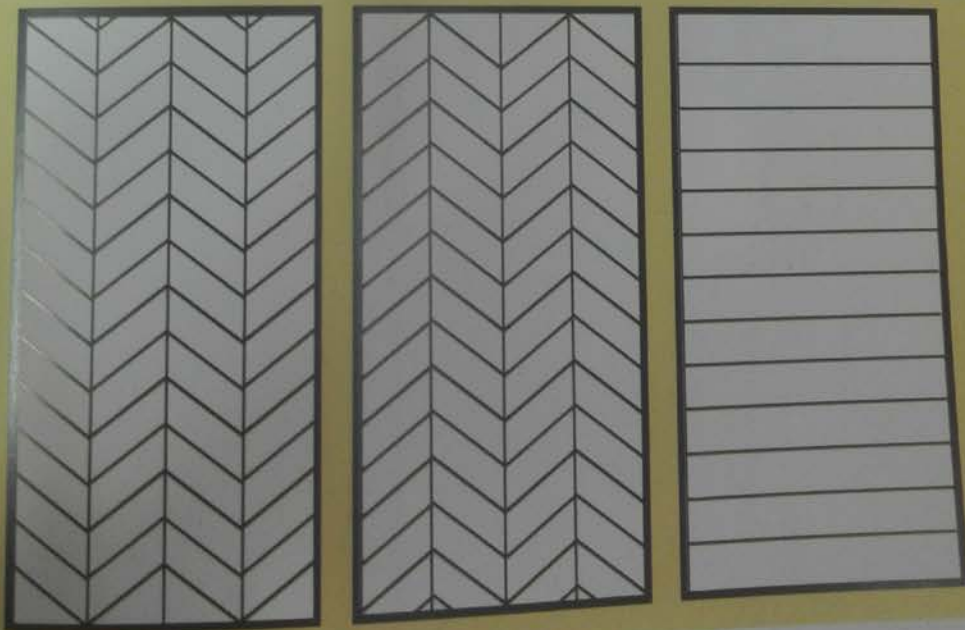


طراحی لباس ۱: گفتار سیزدهم



**خطوط شکسته**  
**خطوط جناغی:** این خطوط که از تکرار خطوط شکسته شکل می‌گیرند تقریباً از تاثیرات خطوط عمودی در طراحی لباس تبعیت می‌کنند و از انواع آن می‌توان برای کوتاه و یا بلند نمایاندن افراد استفاده کرد. طرح‌های جناغی فاصله‌دار اندام را چاق‌تر نشان می‌دهد و برای افراد لاغر مناسب‌ترند. البته باید گفت که تأثیر طرحی با خطوط جناغی افقی در مقایسه با خط افقی کمتر است. این خط علاوه بر پهنی و باریکی اندام در جهت دادن به چشم و هدایت آن نیز نقش بسیار مهمی را ایفا می‌کند.  
 (شکل‌های ۱۳.۲ تا ۱۳.۷)

شکل ۱۳.۲: مقایسه تاثیرات بصری خطوط شکسته و خطوط افقی در طراحی اندام و لباس



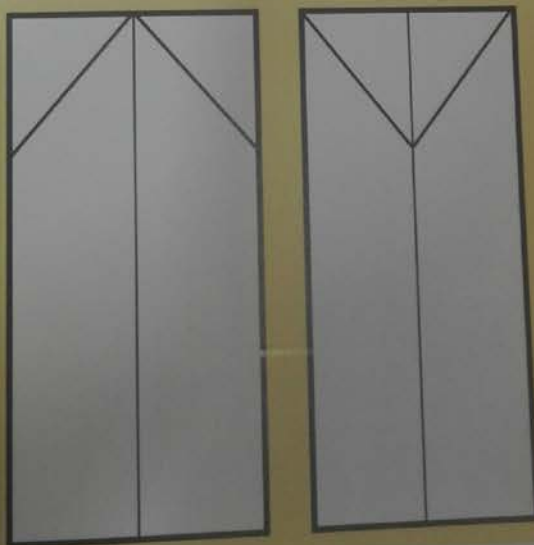
توجه به نقطه ای خاص از لباس استفاده می شود. خطوط زاویه دار در این گونه طرح ها در نقش یک پیکان عمل می کنند و دید را در جهات مورد نظر تغییر می دهند. برخورد خطوط در فضا موجب تقویت یا تضعیف تأثیرات روانی و بصری آن ها می شود. در طراحی لباس به این وسیله می توان طول اندام را کوتاه تر و یا بلندتر نمایاند. در مستطیل سمت چپ به دلیل هدایت خط به سمت بالا قد بلندتر و در مستطیل سمت راست به دلیل هدایت چشم به سمت پایین قد کوتاه تر به نظر می آید. (شکل ۱. ۱۳) خطوط شکسته به دلیل تأثیر بسیار زیاد در لباس و روی اندام جزء گروه خطوط نافذ می باشند.



### تأثیرات خطوط شکسته بر اندام

خط شکسته خطی بسیار مهیج و در عین حال نافذ است و تا اندازه‌ای خصوصیات خط مایل را دارد. به دلیل هدایت چشم‌ها، رأس زاویه به سمت بالا و یا پایین ادامه پیدا می‌کند و در نتیجه خط کوتاه‌تر یا بلندتر به نظر می‌رسد.

تکرار خط شکسته سبب یکنواخت شدن آن می‌شود. بنابراین بهتر است در طراحی لباس از این خط فقط در نقاطی خاص استفاده شود که لازم است مورد توجه قرار گیرند مانند یقه یا برش روی کمر یا باسن. معمولاً در لباس‌های میهمانی از این خط زیاد استفاده می‌شود. در خط شکسته‌ای که از پیوستن خطوط مایل به شکل V حاصل می‌شود چشم روی شکل V حرکت می‌کند و خیره می‌شود. از این موضوع برای جلب

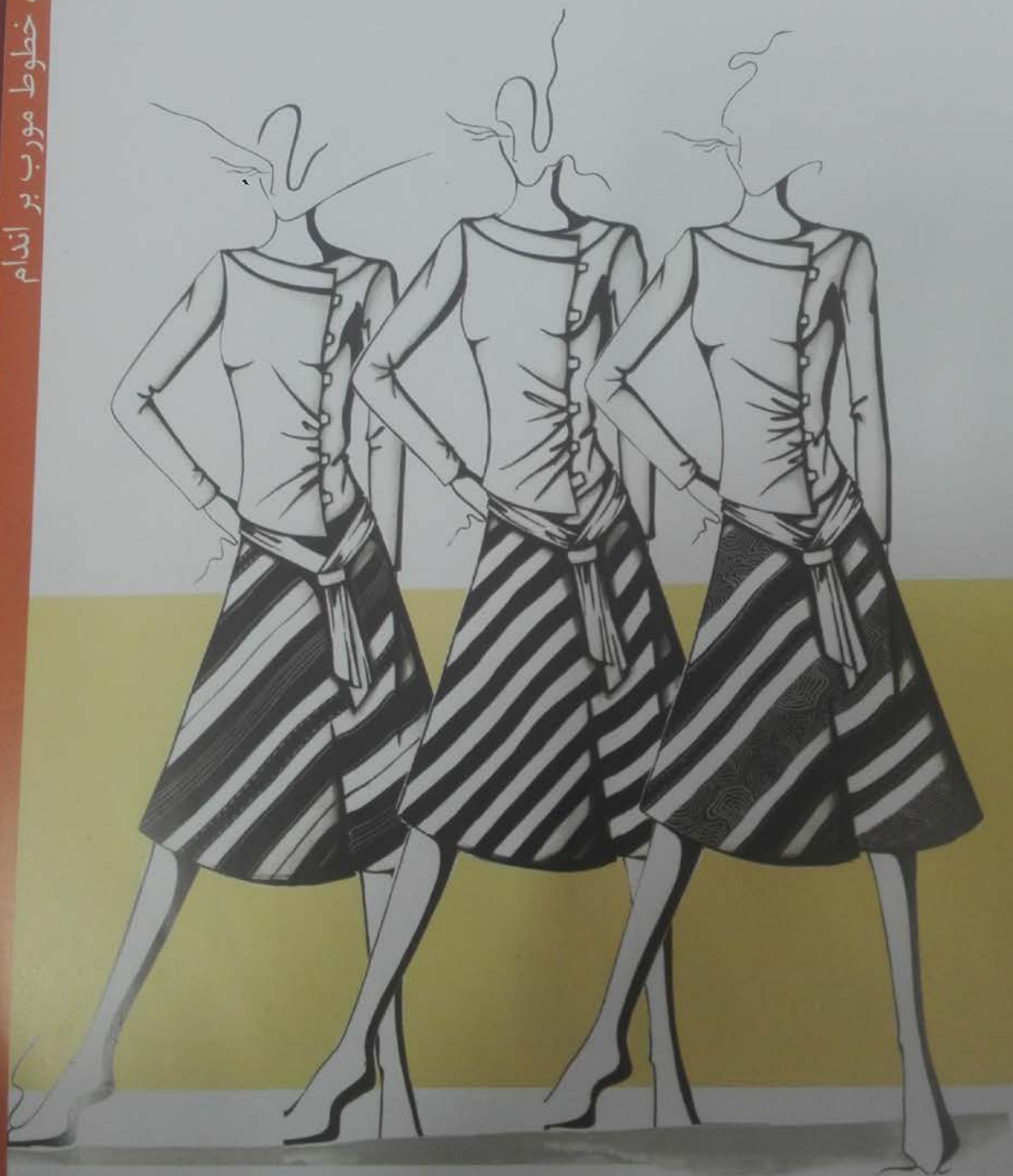


شکل ۱۳-۱. مقایسه تأثیرات بصری خطوط شکسته به لحاظ زاویه خط شکسته در جهت افزایش توجه



## گفتار سیزدهم

تأثيرات خطوط شکسته بر اندام







شکل ۵.۱۲ مقایسه تاثیرات خطوط مورب مختلف در بخش پایینی لباس به لحاظ تعداد و تنوع خطوط



تأثيرات خطوط مورب بر اندام





شکل ۲-۱۲ مقایسه تاثیرات خطوط مورب مختلف در بخش بالایی لباس به لحاظ تعداد و میزان تیرگی خطوط







شکل ۱۲.۳ مقایسه تاثیرات خطوط مورب پهن و باریک در طراحی اندام و لباس



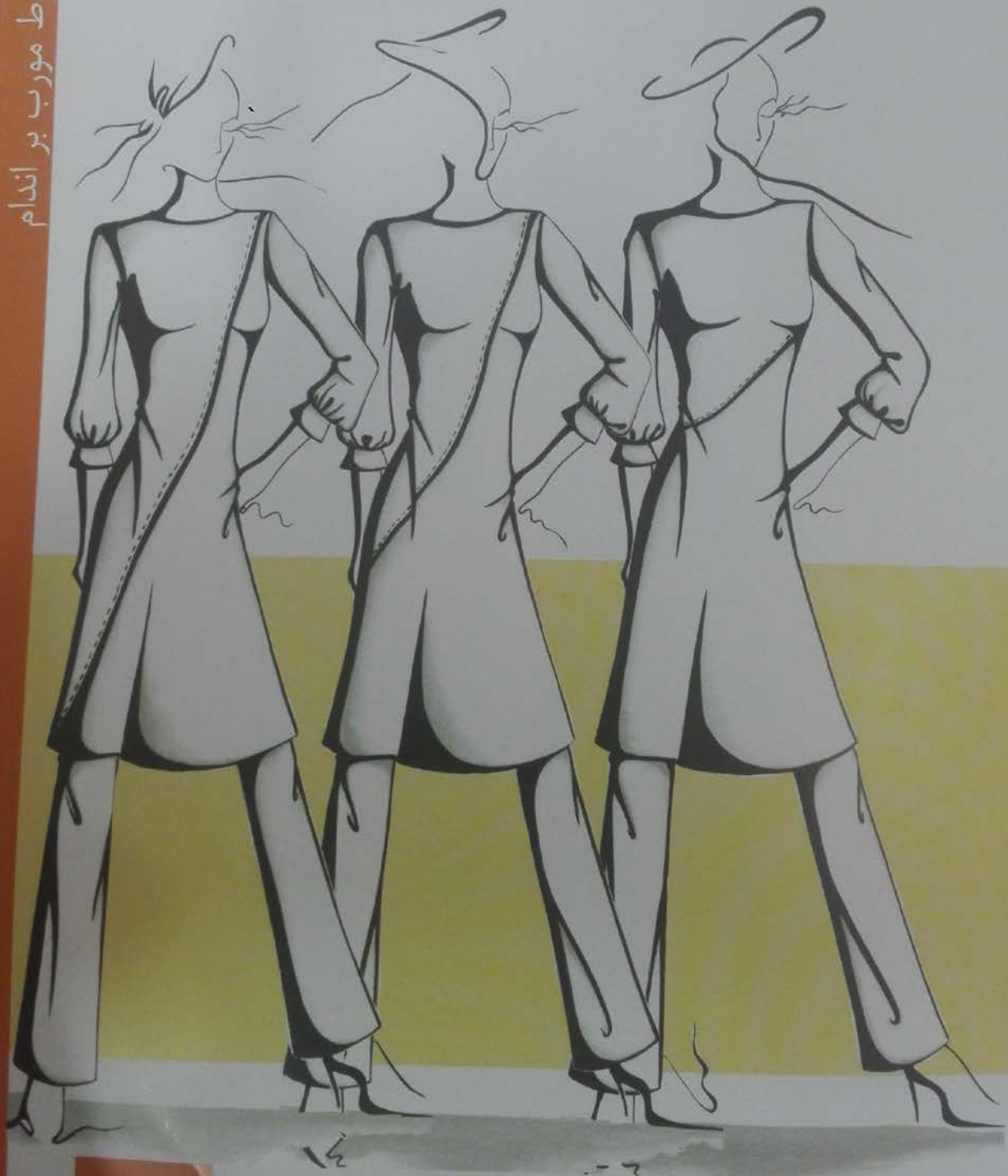




شکل ۱۲.۲ مقایسه تاثیرات خطوط مورب متراکم و غیرمتراکم در طراحی اندام و لباس



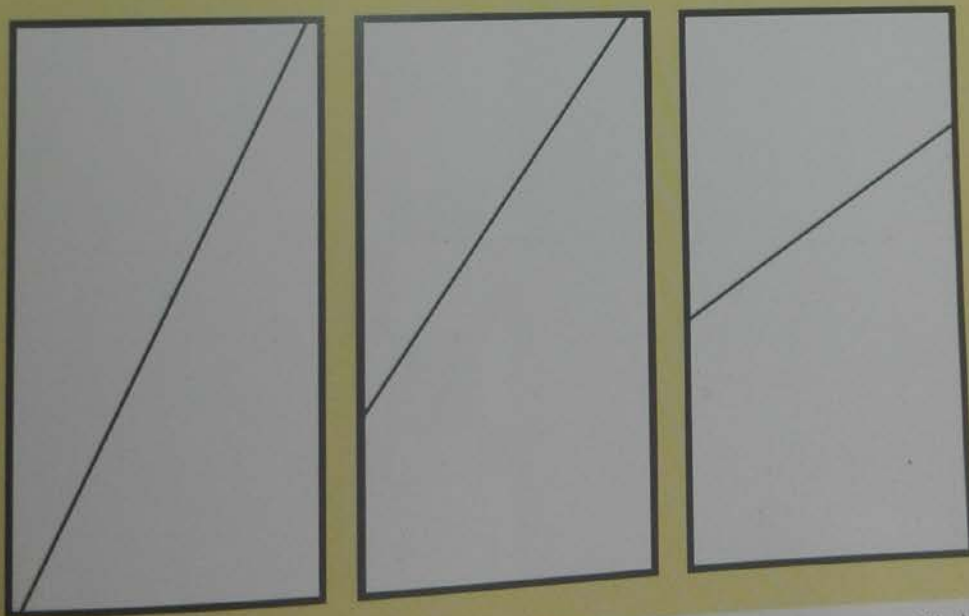
کاربرد بافت، فضای مورد استفاده و یا محل قرار گرفتن خط، که پیش از این توضیح آنها را به صورت کامل آورده‌ایم، همگی در مورد خطوط مایل نیز صدق می‌کند. (شکل های ۱۲.۱ تا ۱۲.۸)





### تأثیرات خطوط مورب بر اندام

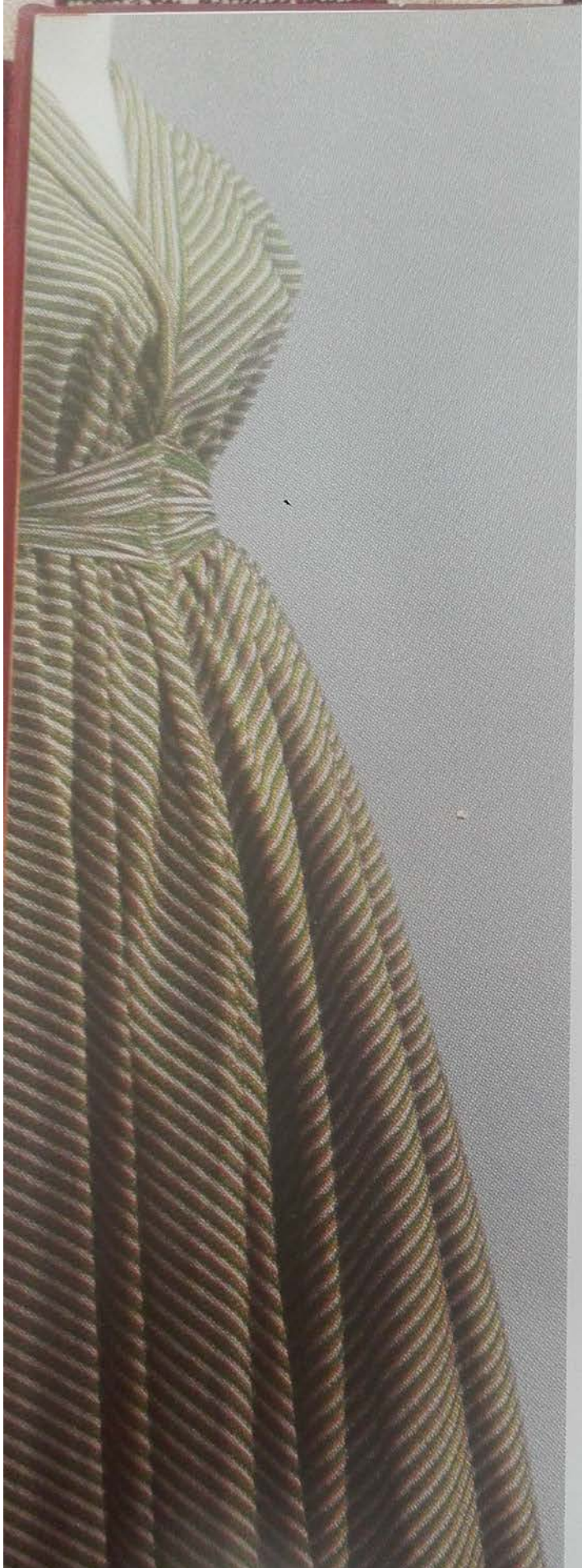
خط مایل خطی مهیج، بی ثبات، و نشان دهنده بی تعادلی و سقوط است، این خط در مقایسه با خطوط افقی و عمودی در لباس بیشتر مورد توجه قرار می گیرد و با توجه به این که میزان اریب بودن آن به خط افق نزدیک تر است یا به خط عمود خصوصیات بصری هر دو خط را بصورت توأمان داراست. وجود این خط در لباس سبب باریک و بلند شدن اندام می شود که البته به میزان شیب و اریب بودن خط نیز بستگی خواهد داشت. تمام مواردی که درباره خطوط موازی و نزدیکی و دوری آن ها از یکدیگر، میزان استفاده از تیرگی و روشنی،



شکل ۱۲.۱ مقایسه تأثیرات خطوط مورب در طراحی اندام و لباس

# گفتار دوازدهم

تأثيرات خطوط مورب بر اندام



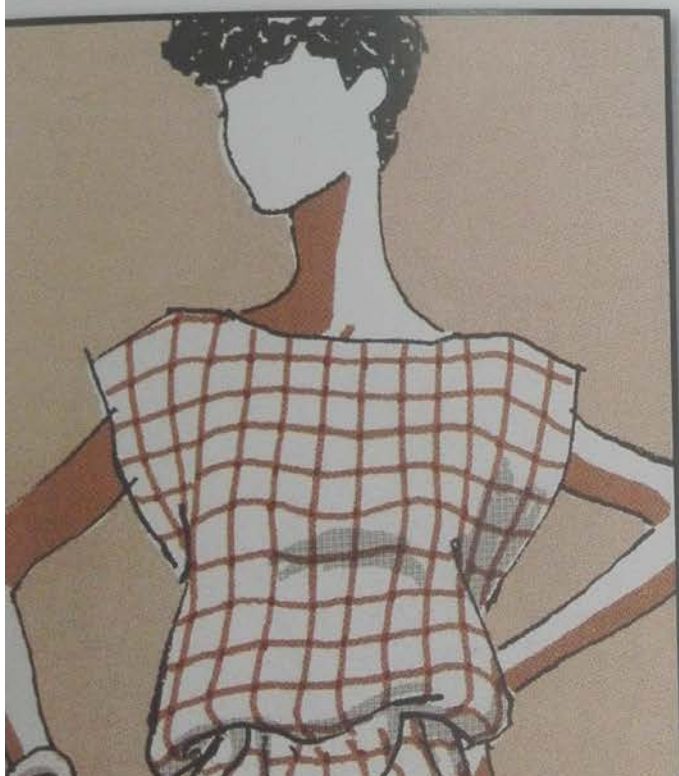


طراحان لباس گاهی اوقات در طراحی از ویژگی‌های پارچه‌های چهارخانه برای ایجاد تنوع در طرح استفاده می‌کنند. برای این کار، از تغییر جهت خطوط برای افزایش تنوع و زیبایی در مدل مورد نظر بهره می‌برند. (شکل ۱۱.۵)

### طراحی پارچه‌های چهارخانه

چگونگی طراحی پارچه چهارخانه روی حجم اندام به صورت مرحله‌ای آورده شده است: در طراحی و استفاده از پارچه چهارخانه به دلیل تنوع شکل و نقش، نوع خاص پارچه چهارخانه و حتی کاربرد آن در طرح سبب تمایز آن‌ها خواهد شد.

(شکل ۱۱.۴)



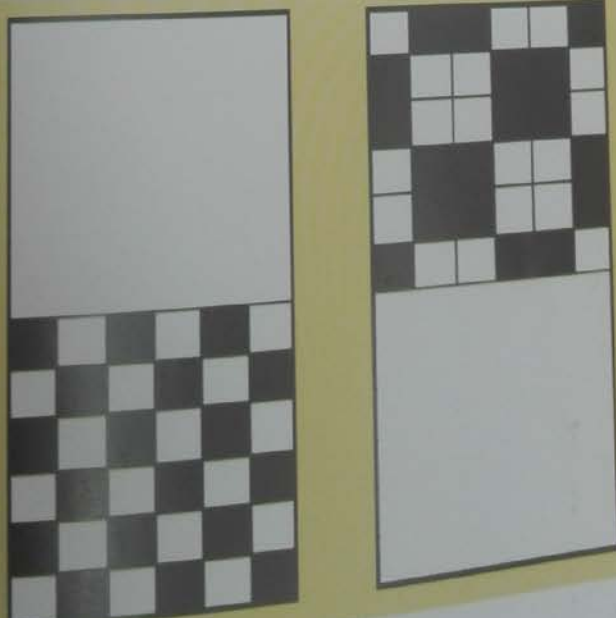
تأثيرات خطوط متقاطع (طرح های چهار خانه) بر اندام



پیش از این، در مورد تیرگی و روشنی رنگ و تأثیرات آن به طور کامل اشاره کردیم ولی باید در مورد قسمتی از لباس که پارچه چهارخانه در آن مورد استفاده قرار می گیرد نکته ای را اضافه کنیم و آن این که طرح های چهارخانه بسته به این که در بالاتنه یا بخش پایینی لباس مورد استفاده قرار گیرند تأثیرات متفاوتی را بر بیننده می گذارند که با دقت در طرح ها می توان به آن دست یافت. (شکل ۱۱.۳)

طراحی لباس ۱: گفتار یازدهم  
طراحی لباس ۱۱: سبک یازدهم

شکل ۱۱.۳ مقایسه تأثیرات خطوط متقاطع در بخش بالایی و پایینی اندام و لباس

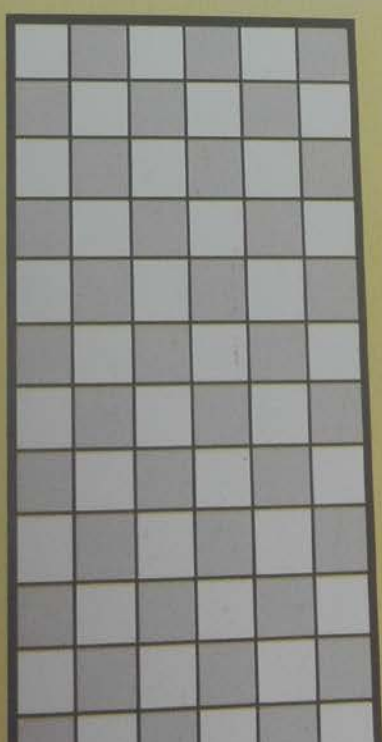
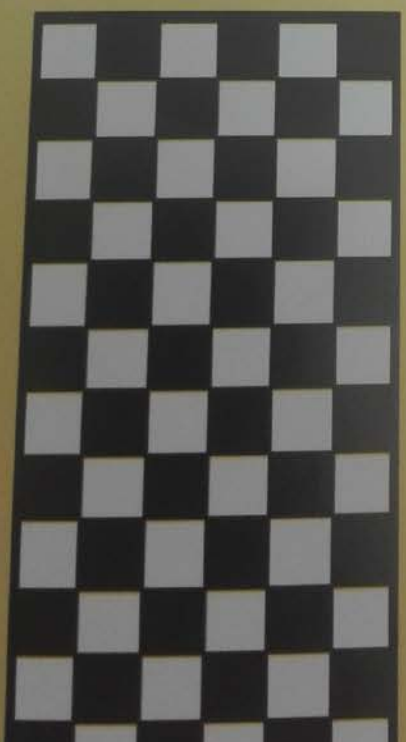








شکل ۱۱.۲ مقایسه تاثیرات تیرگی و روشنی خطوط متقاطع بر طراحی اندام و لباس



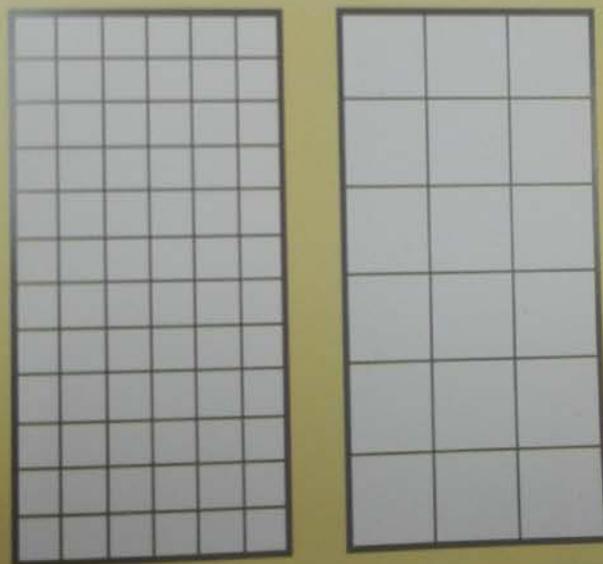


### آشنایی با تأثیرات خطوط متقاطع (طرح‌های چهارخانه) بر اندام

در مورد تأثیرات و تفاوت‌های بصری خطوط افقی و عمودی روی اندام به تفصیل توضیح داده شد. حال اگر این خطوط در طرح یک لباس به صورت متقاطع در کنار هم قرار بگیرند، تقریباً تأثیرات یکدیگر را خنثی می‌کنند و تنها عوامل تأثیرگذار بر اندام اندازه خطوط متقاطع یا چهارخانه از لحاظ ریزی و درشتی و کاربرد رنگ و بافت خواهد بود که سبب تمایز آنها خواهد بود.

خطوط چهارخانه ریز در مقایسه با چهارخانه درشت اندام را ظریف‌تر نشان می‌دهند، زیرا در طرح‌هایی با چهارخانه‌های ریز تعداد خط‌ها بیشتر و در نتیجه تأثیر آنها نیز بیشتر خواهد شد.

(شکل‌های ۱۱.۱ تا ۱۱.۲)



شکل ۱۱.۱ مقایسه تأثیرات ریزی و درشتی خطوط متقاطع بر طراحی اندام و لباس



## گفتاریاز دهم

تأثیرات خطوط متقاطع (طرزهای چهارخانه) بر اندام

### طراحی پارچه‌های راه‌راه افقی

پارچه‌هایی با طرح افقی به لحاظ بصری دارای تأثیرات متناسب با نقش خویش می‌باشند و قبل از طراحی

بررسی پارچه ضروری است. پس از تهیه پارچه راه‌راه افقی و بررسی ویژگی‌های ظاهری آن و ارتباط میان طرح

پارچه و مدل لباس، مراحل طراحی این نوع پارچه روی اندام انجام می‌گیرد.

خطی را به عنوان خط راهنما در قسمت خط سینه رسم و سپس خطوط موازی ای را که نشان دهنده طرح پارچه است در قسمت بالایی خط سینه به تناسب حجم بدن بکشید.



برای طراحی خطوط در بخش پایینی خط سینه، با

توجه به فرم کلی اندام، باید خطوط افقی با لبه پایین

لباس تطابق داشته باشد و بین آخرین خط یا راه پارچه

و خط لبه لباس ارتباط منطقی وجود داشته باشد. توجه

به شکل و حجم اندام و چین‌ها و تاها در ارائه طرح پارچه

افقی مورد نظر اهمیت بسیاری دارد. بین خطوط افقی

روی آستین در سرشانه‌ها و قسمت حلقه آستین باید

ارتباط درست و منطقی لحاظ شود. برای طراحی قسمت

پایینی آستین باید از مج به سمت چین آرنج خطوط

افقی مطابق با حجم استوانه‌ای دست طراحی شوند.

خطوط افقی مطابق شکل لباس در بخش بالایی و پایینی

آستین حالتی منحنی به خود می‌گیرند. اگر بازو حالت

خمیده نداشته باشد، طراحی از شانه آغاز و طرح به دقت

تا لبه آستین مطابق طرح پارچه و هماهنگ با بالاتنه

لباس طراحی می‌شود. با توجه به خطوط راهنما، خطوط

تکمیلی پهن و باریک یا ترکیبی از هر دو خط طراحی و

سایه‌های نهایی برای ارائه حجم ایجاد می‌شود. کش‌دوزی

نیز که از لحاظ بصری خطوط افقی را روی اندام ایجاد

می‌کند با استفاده از طراحی خطوط موازی ایجاد می‌شود.

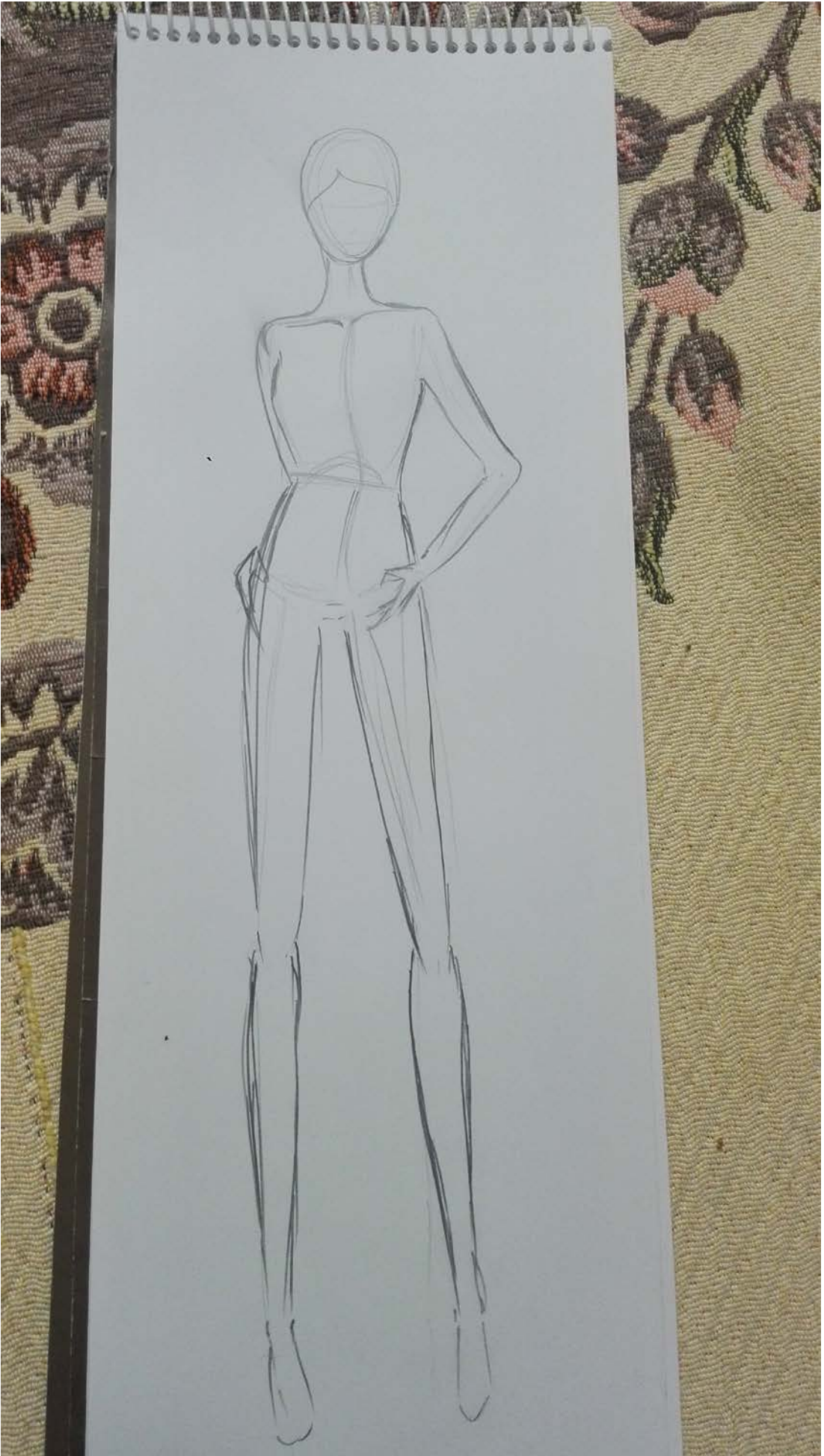
در طراحی آن بهتر است خط راهنما از محدوده کمر

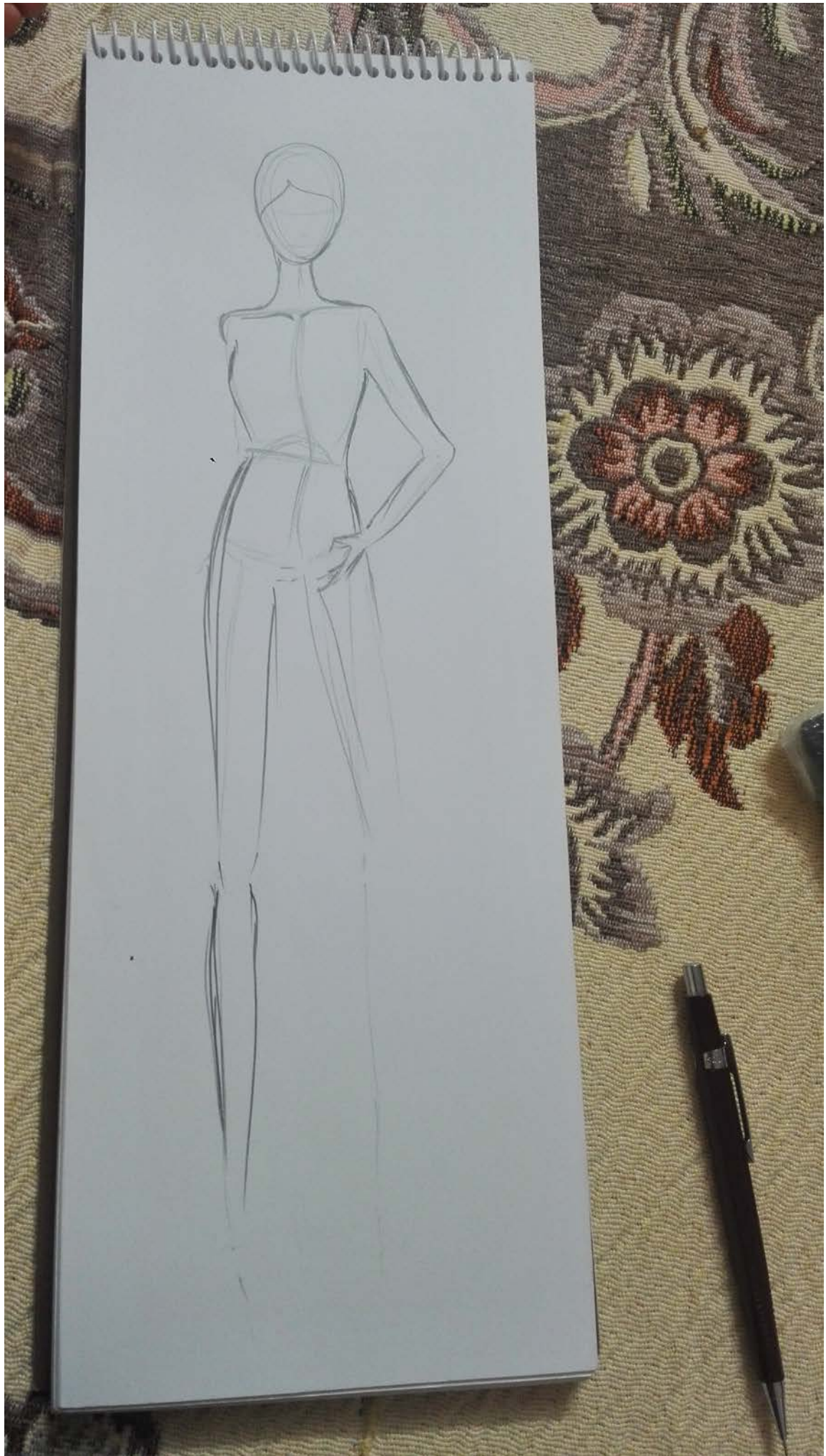
طراحی شود و خطوط افقی با توجه به شکل کش‌دوزی

نزدیک به هم و به موازات این خط طراحی شوند. بهتر

است برای ارائه بهتر حس کش‌دوزی به جای استفاده از



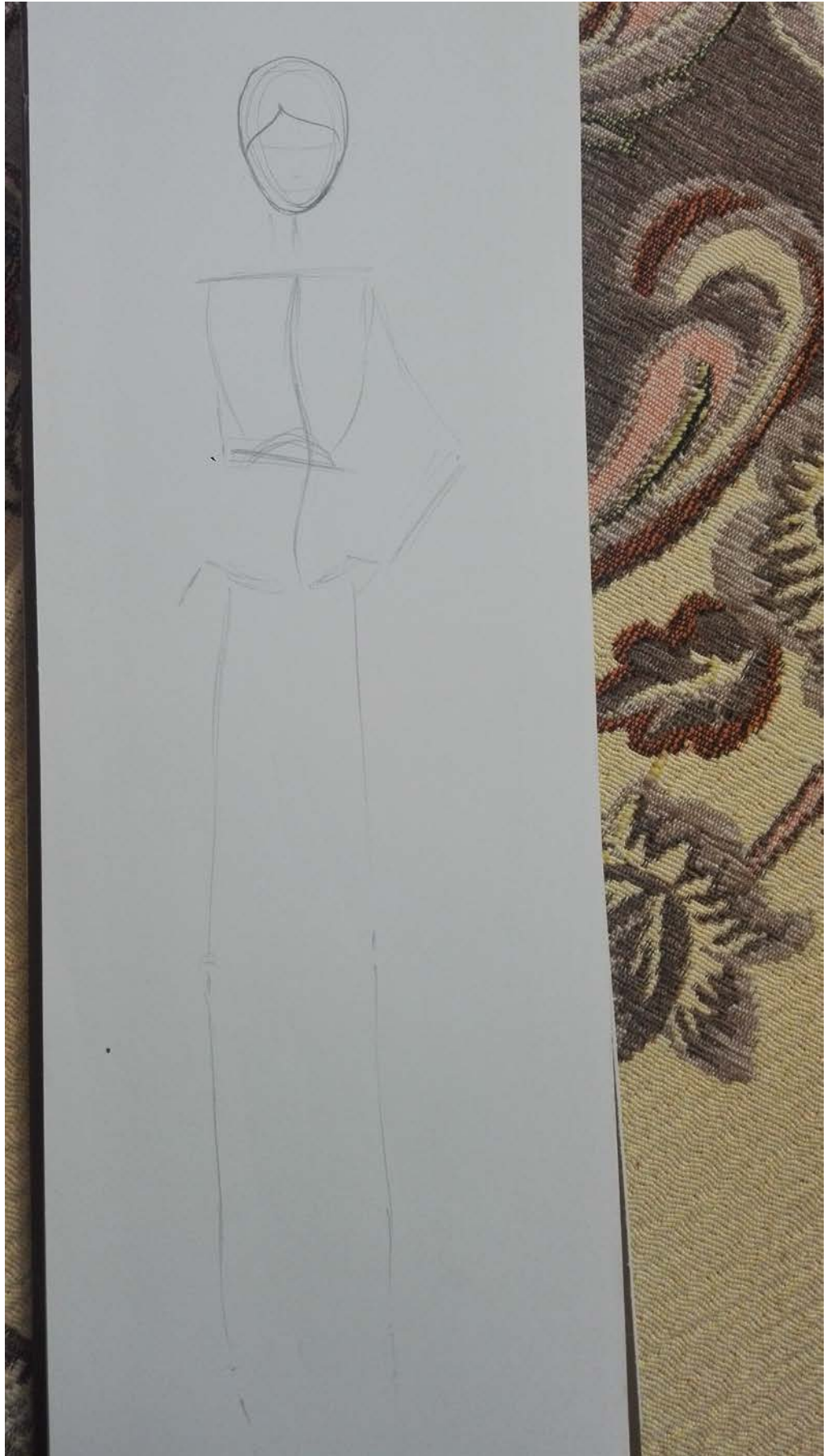


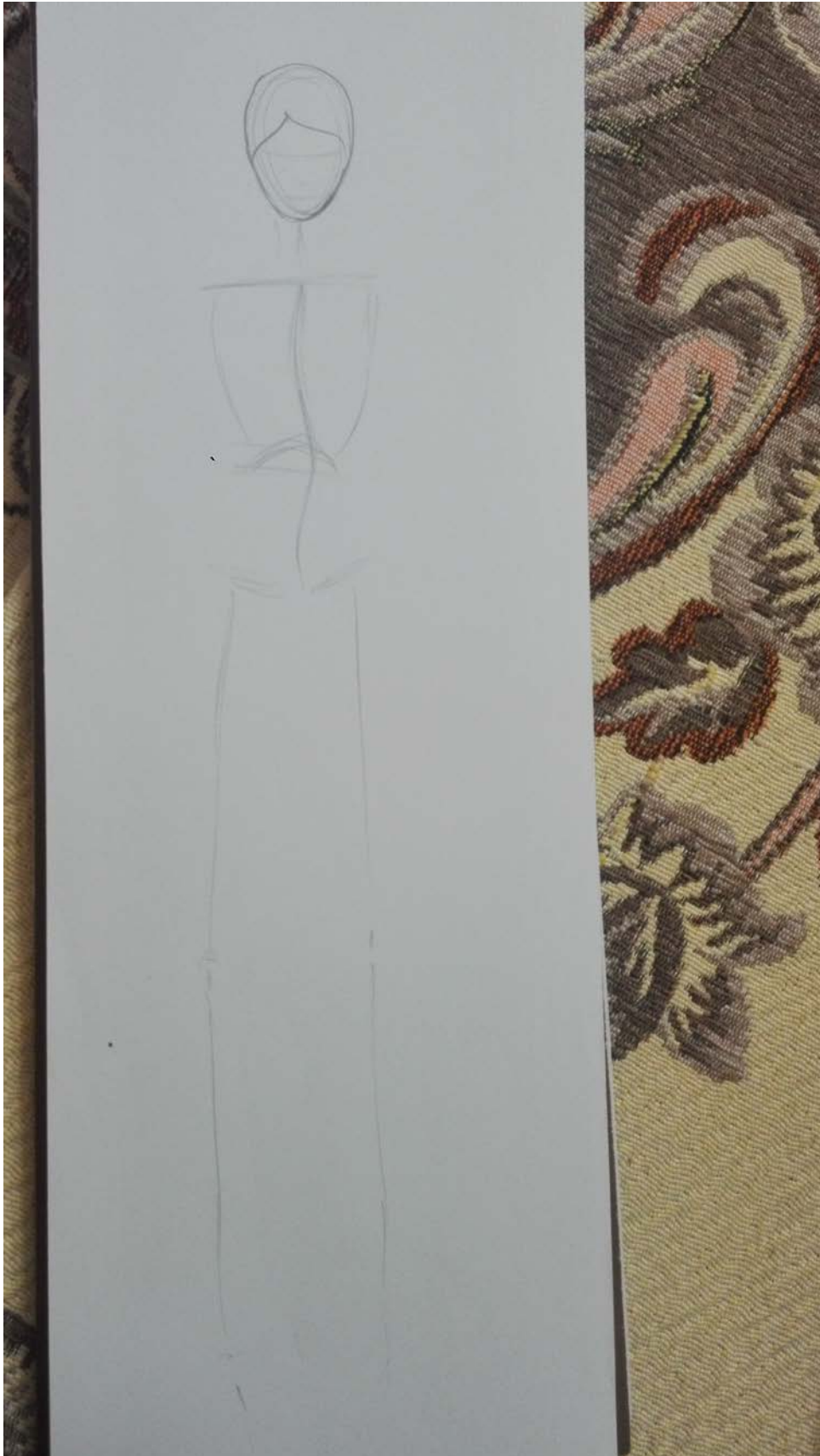




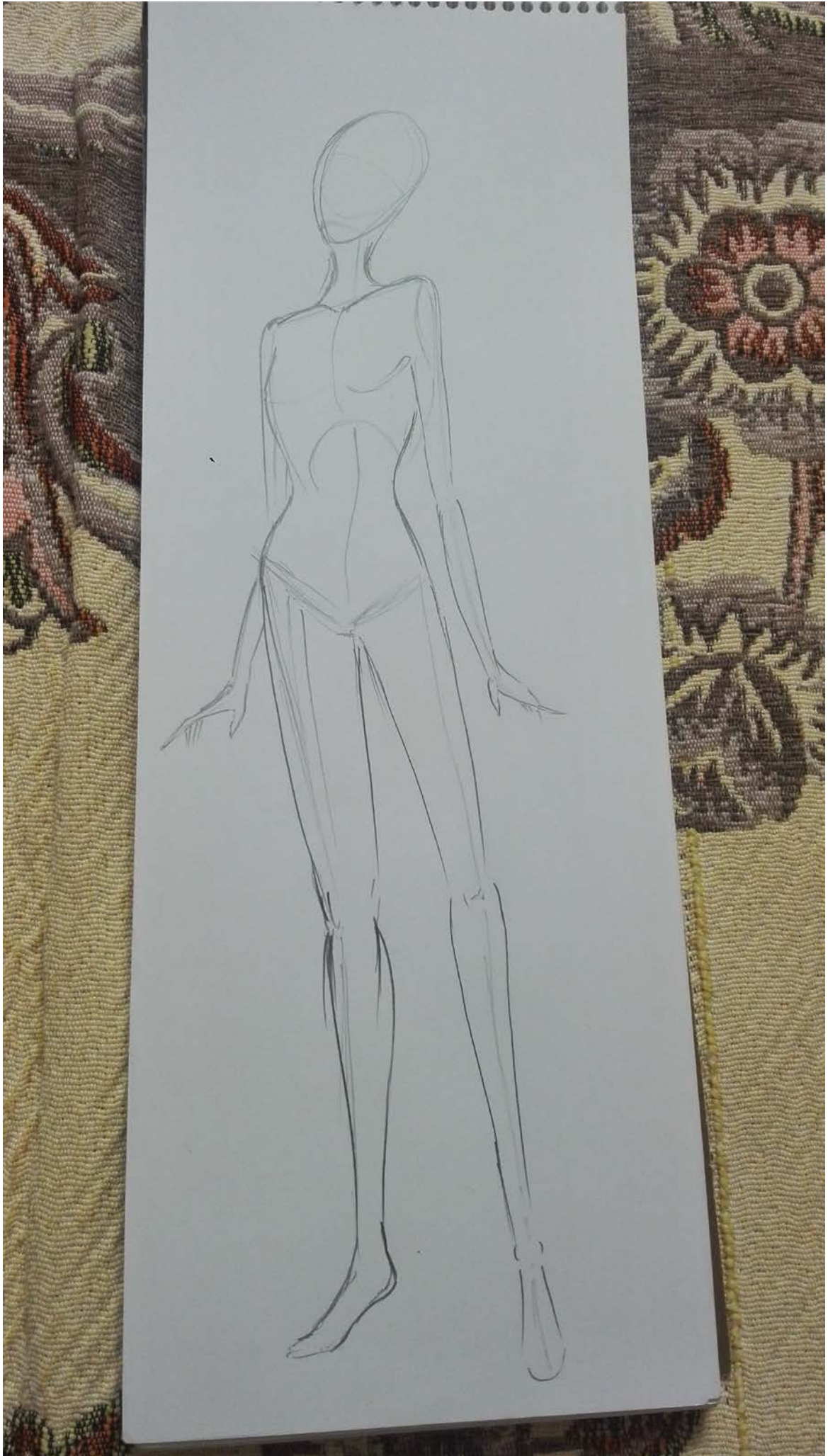


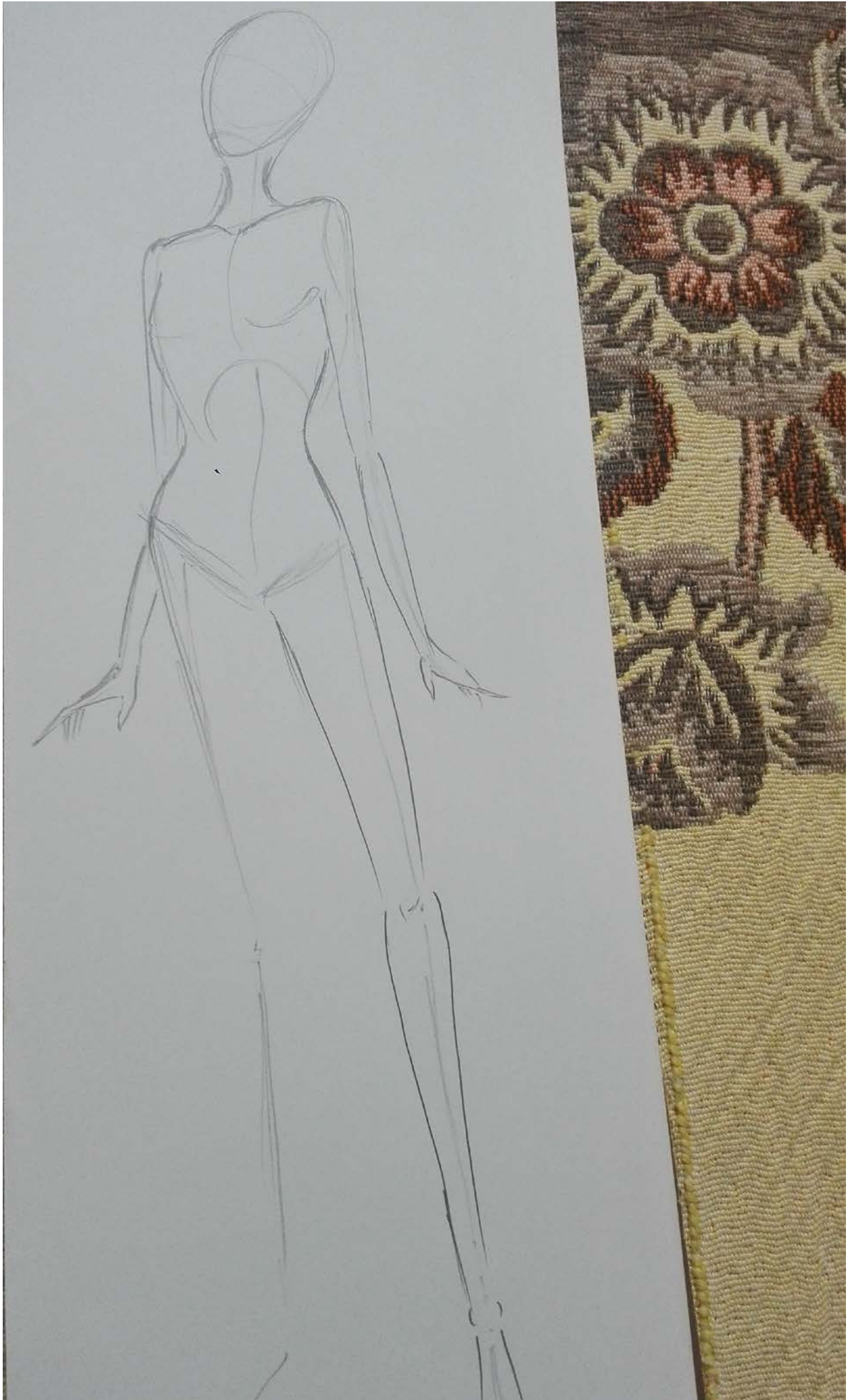








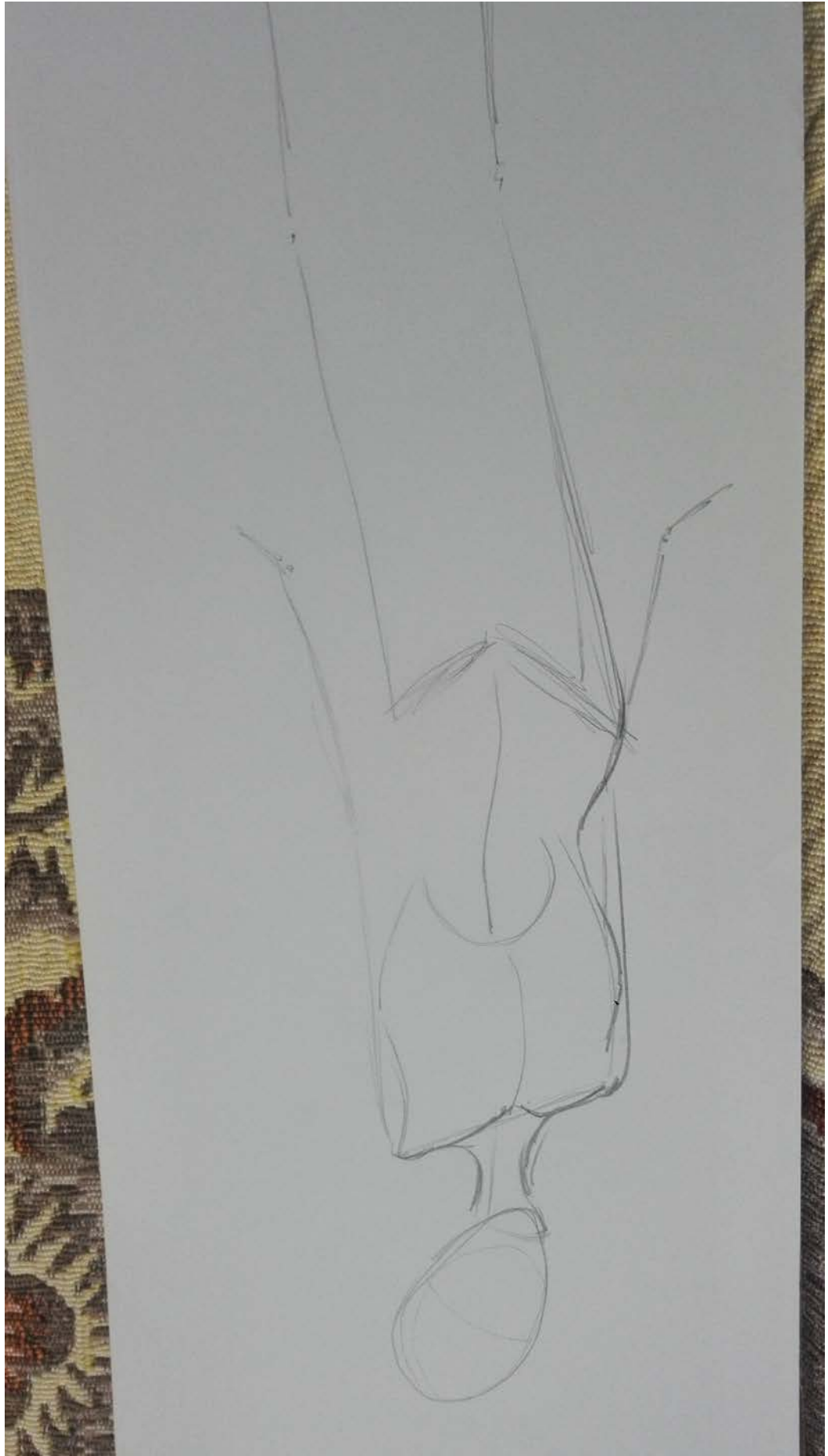


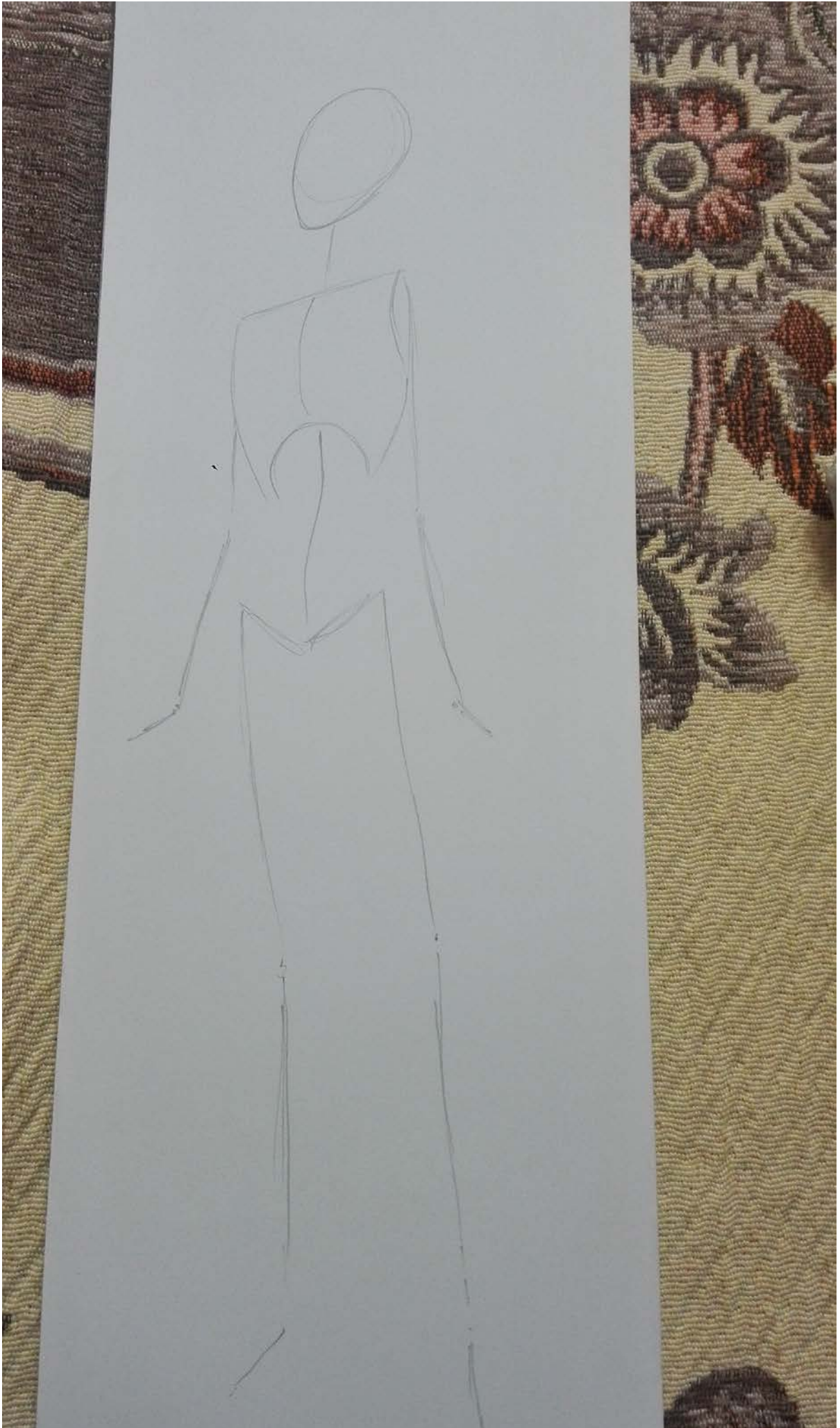


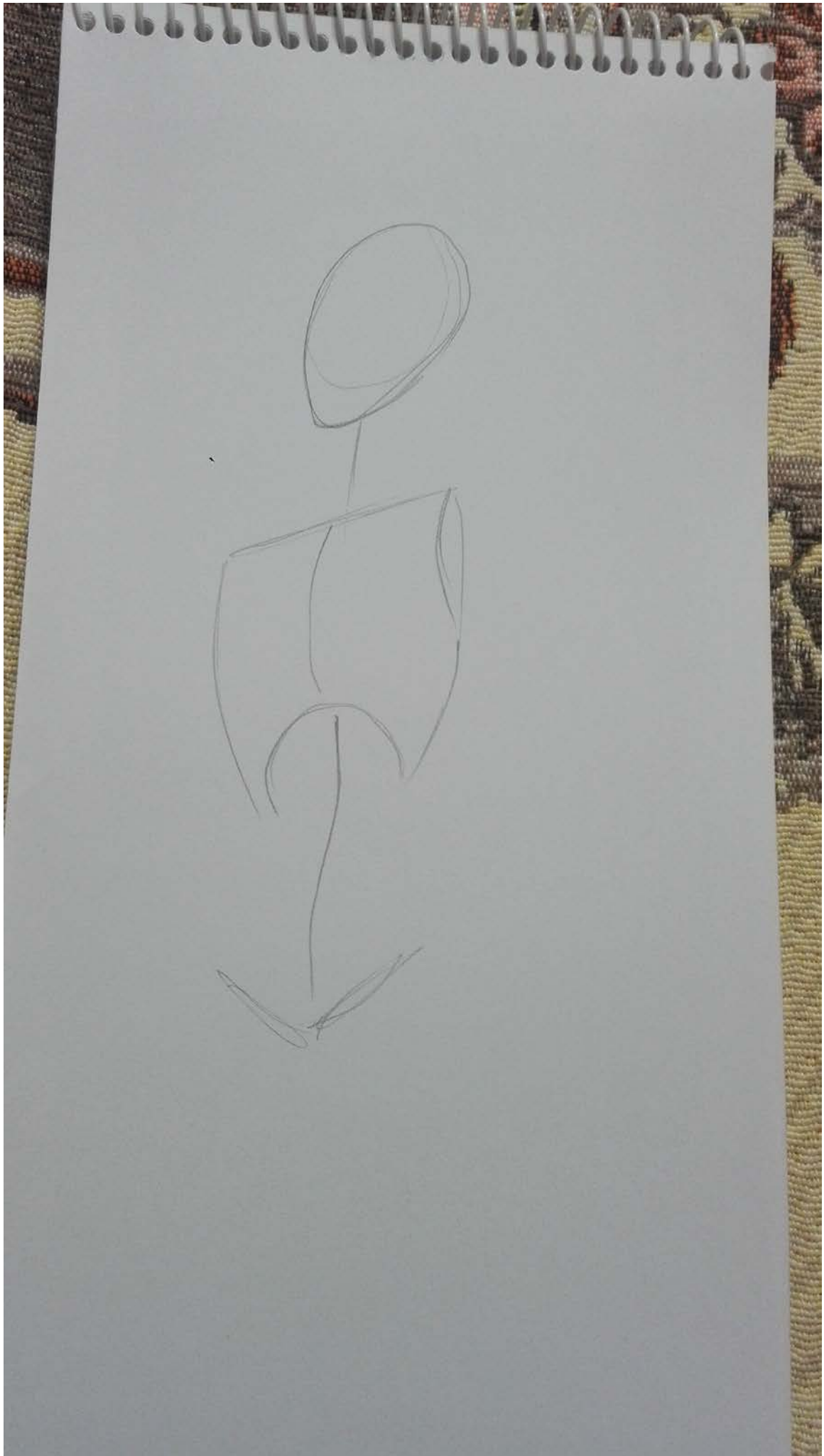






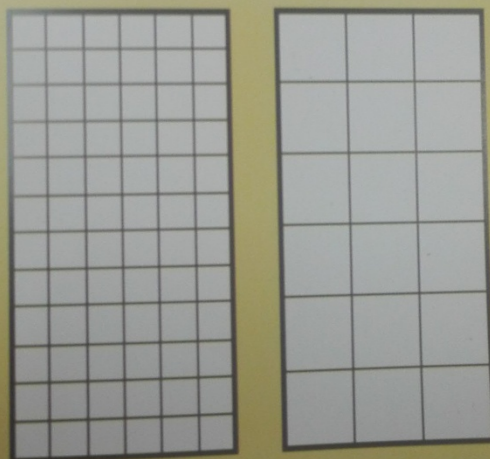






### آشنایی با تأثیرات خطوط متقاطع (طرح‌های چهارخانه) بر اندام

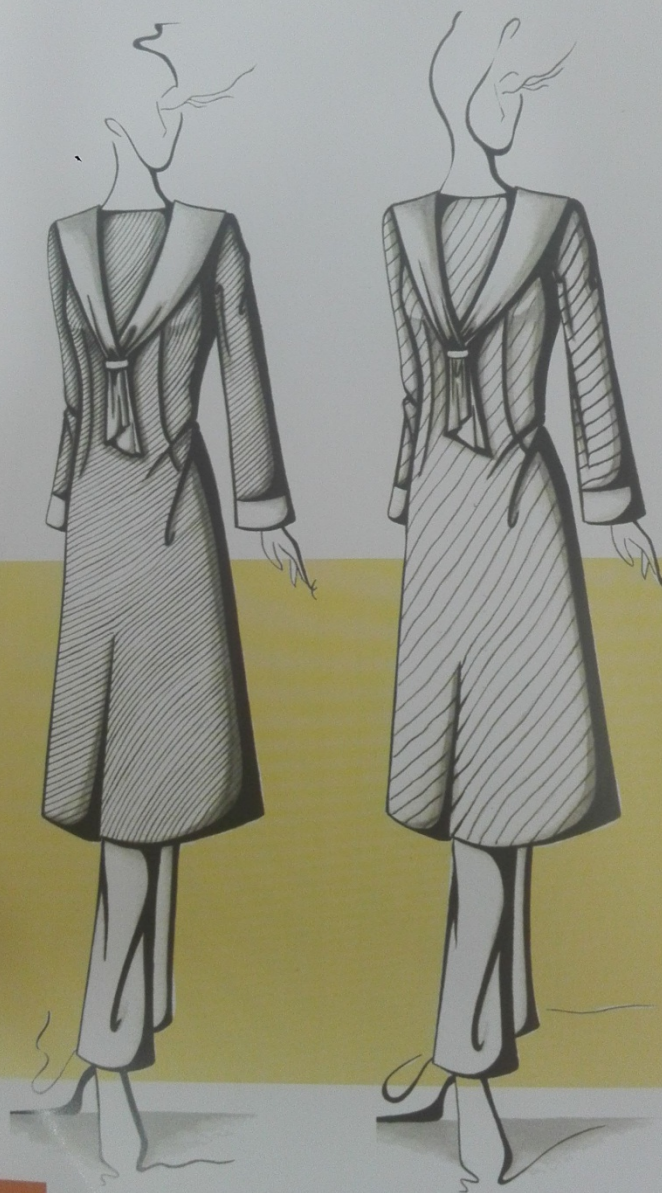
در مورد تأثیرات و تفاوت‌های بصری خطوط افقی و عمودی روی اندام به تفصیل توضیح داده شد. حال اگر این خطوط در طرح یک لباس به صورت متقاطع در کنار هم قرار بگیرند، تقریباً تأثیرات یکدیگر را خنثی می‌کنند و تنها عوامل تأثیرگذار بر اندام اندازه خطوط متقاطع یا چهارخانه از لحاظ ریزی و درشتی و کاربرد رنگ و بافت خواهد بود که سبب تمایز آنها خواهد بود. خطوط چهارخانه ریز در مقایسه با چهارخانه درشت اندام را ظریف‌تر نشان می‌دهند، زیرا در طرح‌هایی با چهارخانه‌های ریز تعداد خط‌ها بیشتر و در نتیجه تأثیر آنها نیز بیشتر خواهد شد. (شکل‌های ۱۱.۱ تا ۱۱.۲)



شکل ۱۱.۱ مقایسه تأثیرات ریزی و درشتی خطوط متقاطع بر طراحی اندام و لباس

۲۷۰





۲۸۵



۲۷۳



